

RAPORT O SYTUACJI EKONOMICZNO-FINANSOWEJ

105. Kresowy Szpital Wojskowy z Przychodnią SP ZOZ

**sporządzony na podstawie art. 53a ustawy z dnia 15 kwietnia
2011 r. o działalności leczniczej**

Żary, dnia 29.05.2020 r.

1. Organizacja i zarządzanie.

1.1 Przedmiot działalności.

105. Kresowy Szpital Wojskowy z Przychodnią Samodzielny Publiczny Zakład Opieki Zdrowotnej z siedzibą w Żarach, zwany dalej 105. Kresowy SzWzP SP ZOZ został powołany w celu wykonywania działalności leczniczej, polegającej na udzielaniu świadczeń zdrowotnych.

1. Zadania własne 105. Kresowego SzWzP SP ZOZ obejmują w szczególności:

1) udzielanie świadczeń zdrowotnych polegających na działaniach służących zachowaniu, ratowaniu, przywracaniu lub poprawie zdrowia oraz innych działaniach medycznych wynikających z procesu leczenia lub przepisów odrębnych regulujących zasady ich wykonywania, w ramach specjalności reprezentowanych przez jednostki i komórki organizacyjne Szpitala w rodzaju:

a) stacjonarne i całodobowe świadczenia zdrowotne:

– szpitalne,

– inne niż szpitalne,

b) ambulatoryjne świadczenia zdrowotne:

– badania i porady lekarskie,

– leczenie,

– badania i terapie psychiatryczne oraz psychologiczne,

– rehabilitacja lecznicza,

– opieka nad kobietami ciężarnymi i ich płodami,

– opieka nad zdrowymi dziećmi,

– badania diagnostyczne, w tym analityka medyczna,

– pielęgnacja chorych,

– pielęgnacja niepełnosprawnych i opieka nad nimi,

– opieka paliatywno-hospicyjna,

– orzekanie i opiniowanie o stanie zdrowia,

– czynności z zakresu protetyki, ortodoncji i stomatologii zachowawczej,

– szczepienia ochronne;

2) realizacja inwestycji, wyposażenie w sprzęt i aparaturę medyczną oraz zaopatrywanie w środki i wyroby medyczne;

3) profilaktyka i promocja zdrowia;

4)organizowanie i prowadzenie działalności w zakresie kształcenia, szkolenia i doskonalenia zawodowego kadr medycznych, we wszystkich formach określonych odrębnymi przepisami;

5)prowadzenie badań klinicznych, badań naukowych w zakresie terapii, nowych technik i metod leczenia i innej działalności naukowej, związanej z leczeniem pacjentów;

6)uczestnictwo w programach klinicznych finansowanych przez inne uprawnione podmioty gospodarcze.

2. Szpital może realizować zadania zleczone przez Ministra Obrony Narodowej obejmujące:

1)realizację zadań z zakresu obronności i bezpieczeństwa państwa, określonych w przepisach wydanych przez Ministra Obrony Narodowej regulujących zadania zleczone z zakresu obronności i bezpieczeństwa państwa, realizowane przez samodzielne publiczne zakłady opieki zdrowotnej nadzorowane przez Ministra Obrony Narodowej oraz instytuty badawcze wojskowej służby zdrowia;

2)szkolenie i doskonalenie kadr medycznych;

3)realizację programów polityki zdrowotnej i promocji zdrowia;

4)programowe profilaktyczne badania lekarskie w celu wczesnego rozpoznawania chorób;

5)propagowanie zachowań prozdrowotnych;

6)prowadzenie działalności badawczej, naukowej i dydaktycznej w różnych dziedzinach medycyny;

7)wykonywanie szczepień ochronnych;

8)wykonywanie badań lekarskich w ramach kwalifikacji wojskowej;

9)wykonywanie zadań służby medycyny pracy, w tym właściwych dla wojskowej służby medycyny pracy określonych w odrębnych przepisach;

10)wykonywanie badań specjalistycznych żołnierzy i pracowników resortu obrony narodowej pełniących służbę i pracujących w szczególnych warunkach.

3. Szpital może realizować programy zdrowotne na zlecenie Narodowego Funduszu Zdrowia oraz programy polityki zdrowotnej, programy promocji zdrowia ministra właściwego do spraw zdrowia, Ministra Obrony Narodowej, jednostki samorządu terytorialnego lub innych organów na podstawie odrębnych przepisów lub zawartej umowy.

4. Szpital może prowadzić wydzieloną działalność gospodarczą, inną niż działalność lecznicza, polegającą na wykonywaniu odpłatnych usług:

1)najmu, dzierżawy i użyczenia mienia oraz majątku trwałego;

2)sterylizacji sprzętu i urządzeń medycznych;

3)naprawy sprzętu medycznego;

4)sprzedaży wyrobów medycznych, w tym ortopedycznych;

- 5)związanych z poprawą kondycji fizycznej;
- 6)transportowych;
- 7)zakwaterowania;
- 8)przechowywania zwłok;
- 9)parkingowych;
- 10)kserowania, bindowania i laminowania dokumentów;
- 11)organizacji targów, wystaw i kongresów;
- 12)medycznego zabezpieczenia imprez;
- 13)transportu sanitarnego;
- 14)wydawania opinii na zlecenie organów wymiaru sprawiedliwości, organów ścigania, służb więziennych, celnych i instytucji ubezpieczeniowych.

5. Szpital może prowadzić szkolenia, konferencje i kursy w zakresie promocji zdrowia dla placówek szkolnych, ośrodków szkolno-wychowawczych, organizacji społecznych i stowarzyszeń oraz innych jednostek organizacyjnych.

6. Szpital, oprócz udzielania świadczeń zdrowotnych oraz działalności:

- 1)wykonuje badania specjalistyczne zgodnie z potrzebami orzecznictwa wojskowo-lekarskiego lub instytucji do tego uprawnionych;
- 2)upowszechnia oświatę zdrowotną wśród chorych, personelu Szpitala oraz w jednostkach wojskowych obwodu profilaktyczno-leczniczego;
- 3)propaguje ideę honorowego krwiodawstwa.

7. Szpital może pełnić funkcje konsultacyjne dla innych podmiotów wykonujących działalność leczniczą.

105. Kresowy SzWzP SP ZOZ udziela świadczeń opieki zdrowotnej:

1. specjalistycznej stacjonarnej opieki zdrowotnej;
2. opieki ambulatoryjnej;
3. rehabilitacji;
4. diagnostyki;
5. pomocy doraźnej w izbach przyjęć oraz szpitalnym oddziale ratunkowym;
6. ratownictwa medycznego.
7. orzecznictwa lekarskiego.

1.2 Struktura organizacyjna i zasady zarządzania.

Strukturę organizacyjną 105. Kresowego SzWzP SPZOZ w reguluje regulamin organizacyjny wprowadzony Zarządzeniem nr 122/18/2018 oraz Zarządzeniem nr 122/64/2019 Dyrektora 105. Kresowego SzWzP SPZOZ z dnia 18.06.2018 r. oraz 03.12.2019 r.

Struktura organizacyjna 105. Kresowego SzWzP SPZOZ została przedstawiona w załączniku nr 1 i 2 do raportu.

Ocena struktury organizacyjnej

Najbardziej optymalna struktura dla Szpitala byłaby, gdyby Szpital został podzielony na zabiegowy i zachowawczy. W filii w Żaganiu byłyby tylko oddziały zachowawcze a w siedzibie głównej zabiegowe i zachowawcze. Potrzeba centralizacji zabiegowych oddziałów spowodowana jest brakami kadry medycznej oraz zmniejszeniem kosztów zabezpieczenia oddziałów. Utrzymanie bloku operacyjnego w Żaganiu i bloków operacyjnych w arach sprawia, że Szpital ponosi duże koszty eksploatacji i wynagrodzeń pracowników.

Ponadto 105. Kresowy SzWzP SP ZOZ realizuje niżej wymienione zadania pomocnicze medyczne i niemedyce w oparciu o zawarte umowy z podmiotami zewnętrznymi ujętymi w poniższej tabeli

Tabela nr 1 - realizacja podstawowych usług pomocniczych w oparciu o outsourcing w 2019 r.

Funkcja pomocnicza*	Nazwa i adres podmiotu
wyżywienie	Impel Catering Sp. z o.o., 53-111 Wrocław ul. Ślężna 118
pranie	Praxima Krakpol Sp. z o.o. 32-540 Trzebinia, ul. Dworcowa 2
ochrona	Impel Provider Sp. z o.o. Sp., 53-111 Wrocław ul. Ślężna 118
utrzymanie czystości	Impel Facility Services Sp. z o.o., 53-111 Wrocław ul. Ślężna 118 Optima Care Sp. z o.o., 85-746 Bydgoszcz, ul. Towarowa 36
odbiór odpadów medycznych	Remondis Medison Sp. z o.o., 42-530 Dąbrowa Górnicza ul. Puszkina 41
obsługa pośmiertna osób zmarłych	Przedsiębiorstwo Handlowo-Uslugowe Krzysztof Michalak, 67-320 Małomice, Witków 9 Przedsiębiorstwo Handlowo-Uslugowe BARTOSZ Maciej Bartosz , 68-100Żagań, ul.Węglowa 75

* najważniejsze zakresy np. diagnostyka obrazowa, laboratorium, wyżywienie, pranie, ochrona, utrzymanie czystości, transport medyczny, obsługa prawna

Ocena działalności pomocniczej realizowanej w outsourcingu

Jakość świadczonych usług dotyczących sprzątnia jest dobra w konsorcjum Impel jednak w związku z brakiem płynności usługi te są bardzo dużym obciążeniem finansowym dla Szpitala.

1.3 Informacja o posiadanych certyfikatach jakości.

Tabela nr 2 - Posiadane przez Szpital certyfikaty jakości

Certyfikat	TAK	Termin ważności	NIE	W trakcie	Uwagi
Akredytacyjny CMJ			X		
ISO 9001:2015	X	17.11.2022 r.			
ISO 14001			X		
ISO 18001			X		
ISO 27001			X		
Inne:					
Świadectwo Centralnego Ośrodka Badań Jakości w Diagnostyce Mikrobiologicznej POLMICRO 2019	X	31.12.2020 r.			

1.4 Polityka kadrowa – informacje ogólne.

1.4.1 Informacje o zatrudnieniu.

Stan oraz strukturę zatrudnienia przedstawiono w załączniku nr 3 do raportu.

Ocena stanu zatrudnienia

Ocena stanu zatrudnienia personelu lekarskiego:

Szpital boryka się z dużymi problemami związanymi z brakami kadry lekarskiej, praktycznie w każdym z oddziałów szpitalnych. Na dzień dzisiejszy w trybie pilnym zatrudnimy 10 lekarzy w następujących dziedzinach medycyny: choroby wewnętrzne i w dziedzinach pokrewnych, kardiologii, dermatologii i wenerologii, anestezjologii i intensywnej terapii, medycyny ratunkowej, chirurgii ogólnej, medycyny rodzinnej, medycyny pracy. Powodem problemów kadrowych jest przede wszystkim brak lekarzy na rynku pracy. Szpital położony jest w strefie przygranicznej (30 km) gdzie jest możliwość i łatwość otrzymania pracy, wyższego wynagrodzenia i benefitów poza płacowych a warunki pracy są znacznie atrakcyjniejsze niż proponowane w Polsce. Znaczne odległości od miast akademickich również nie sprzyjają napływu absolwentów.

Ocenę stanu zatrudnienia kadry pielęgniarskiej:

W celu spełnienia minimalnych norm i wymagań Szpital potrzebuje zatrudnić 10 pielęgniarek, tak jak w przypadku lekarzy problemy kadrowe są związane z brakami na rynku pracy, który jest problemem ogólnopolskim. Duży wpływ ma położenie w strefie przygranicznej oraz wielozadaniowość - zawód pielęgniarki nie jest zawodem atrakcyjnym

ze względu na znaczne obciążenie pracą, niskie wynagrodzenia w stosunku do krajów UE. Średnia wieku pielęgniarek rośnie a na dzień dzisiejszy wynosi 54 lata. Powyższe problemy Szpitala dotyczą wszystkich grup zawodowych. Szpital oferuje atrakcyjne warunki płacy, umożliwia podnoszenie kwalifikacji poprzez dofinansowanie kosztów kształcenia. Pomimo tych starań problem na dzień dzisiejszy jest nierozwiązywalny.

Tabela nr 3 - Analiza liczby etatów pielęgniarskich/położnych pod kątem zapisów rozporządzenia Ministra Zdrowia z dnia 11.10.2018 r. zmieniającego rozporządzenie w sprawie świadczeń gwarantowanych w zakresie leczenia szpitalnego na dzień 31.12.2019 r.

Oddziały szpitalne	Liczba łóżek	Liczba etatów pielęgniarskich i położniczych wg nowych wskaźników zatrudnienia (wymogi)	Aktualna liczba etatów pielęgniarek
Oddział Chorób Wewnętrznych z pododdziałem gastroenterologicznym, reumatologicznym i chorób metabolicznych	28	16,8	14 (-2,12) brakuje
Oddział Neurologiczny z pododdziałem udarowym	28	21,6	17 (-4,6) brakuje
Oddział Kardiologiczny	21	14,2	15,06
Oddział Psychiatryczny z pododdziałem leczenia zaburzeń nerwicowych i stresu bojowego	43	21,5	17 (-4,5)
Oddział Dermatologiczny	19	11,4	11,09 (-0,31) brakuje
Anestezjologiczny i intensywnej Terapii	7	15,4	22,38
Oddział Pulmonologiczny z pododdziałem chorób wewnętrznych	38	22,8	20,56 (-2,24) brakuje
Oddział Chirurgii Ogólnej z pododdziałem chirurgii onkologicznej i urologii	28	19,6	20,24
Oddział Ortopedii i Traumatologii Narządu Ruchu pododdziałem chirurgii ogólnej	23	16,1	14,98 (-1,12) brakuje
Oddział Otolaryngologiczny z pododdziałem okulistyki	20	14	10 (-4) brakuje
Oddział Położniczo-Ginekologiczny	20	14	13,23 (-0,77) brakuje
Oddział Noworodkowy	6	8,28	8

Nadwyżki etatów są w oddziałach: kardiologicznym i anestezjologicznym i intensywnej terapii oraz

chirurgicznym. Związane one są ze specyfiką ww. oddziałów oraz dodatkowymi wymogami z NFZ. Oddział Kardiologiczny w związku z wyodrębnionymi łózkami intensywnego nadzoru kardiologicznego (4 łóżka) powinien spełnić dodatkowe wymogi kadrowe co trudne jest przy absencji personelu m.in. z urlopami macierzyńskimi. Natomiast Oddział Anestezjologii i Intensywnej Terapii potrzebuje pielęgniarki do obsługi bloków operacyjnych : ortopedii, laryngologii oraz zabiegów kardiologicznych.

Prognoza dotycząca zatrudnienia w okresie 2020 - 2022

Planowane zmiany struktury zatrudnienia.

W związku z planowaną likwidacją Oddziału Ginekologii i Położnictwa oraz Oddziału Noworodkowego, zostanie zlikwidowanych 8 etatów oraz rozwiązane 4 umowy cywilnoprawne dla lekarzy. Personel Oddziału Noworodkowego zostanie zagospodarowany do innych komórek organizacyjnych.

Planowane zmiany w infrastrukturze przypadające na początek 2021 roku polegające na przeniesieniu Oddziału Chirurgii Ogólnej z pododdziałem Urologii i Chirurgii Onkologicznej, bloku operacyjnego, centralnej sterylizacji do jednego wspólnego budynku, spowoduje optymalne wykorzystania zatrudnionego personelu oraz ograniczenie przekroczeń norm czasu pracy.

2. Działalność medyczna.

2.1 Realizacja umów zawartych z NFZ.

105.Kresowy Szpital Wojskowy z Przychodnią SP ZOZ zabezpiecza potrzeby zdrowotne całego powiatu żagańskiego, żarskiego w województwie lubuskim i częściowo powiat bolesławiecki w województwie dolnośląskim.

Szpital prowadzi działalność medyczną w oparciu o umowy zawarte z NFZ Lubuskim Oddziałem Wojewódzkim i NFZ Dolnośląskim Oddziałem Wojewódzkim a także w ramach podwykonawstwa z Niepublicznym Zakładem Opieki Zdrowotnej „Na Wyspie” w ramach umowy na POZ nocną i świąteczną , ze Stacją Pogotowia w Gorzowie w ramach konsorcjum z umowy na ratownictwo medyczne oraz z innymi podmiotami takimi jak 43 Wojskowy Oddział Gospodarczy w Świątoszowie, Samodzielne Publiczne ZOZ i Niepubliczne ZOZ i inne.

Działalność medyczna prowadzona jest na bazie 13 oddziałów szpitalnych, 3 pododdziałów i 35 po radni specjalistycznych oraz pracowni diagnostycznych: diagnostyka laboratoryjna, bakteriologiczna, diagnostyka obrazowa (w tym tomografia i mammografia), pracownia izotopowa i pracownia endoskopowa.

Wartość umów z NFZ na poszczególne rodzaje świadczeń w 2019 r. oraz 2020 r. przedstawiono w załączniku nr 4 do raportu.

Ocena wysokości umów zawartych z NFZ

Szpital na podstawie zawartych umów z NFZ nie może prowadzić działalności komercyjnej dla procedur NFZ. W związku z powyższym nie wykorzystuje w pełni bazy łóżkowej i

zasobów dot. personelu w czasie ich pracy. Niejasno sformułowane przepisy prawa oraz zarządzenia NFZ ograniczają w wielu przypadkach działania Szpitala. Szpital nie ma wpływu na wysokość podpisanego kontraktu ponieważ NFZ jest monopolistą.

Szpital nie posiada nierozliczonych nadwykonań z NFZ na dzień 31.12.2019 r.

Wykaz działań, jakie będą podejmowane celem uzyskania zapłaty za nadwykonania

Nie dotyczy

2.2 Lecznictwo stacjonarne.

Tabela nr 4 - podstawowe informacje charakteryzujące leczenie stacjonarne w 2019 r.

Komórka organizacyjna	Analiza wykonania umów z NFZ					% wskaźnik wykorzystania łóżek	Ocena wysokości kontraktu z NFZ do posiadanego potencjału
	Wartość umowy po aneksach i ugodach (w zł)	Wartość wykonania w punktach	Wykonanie umowy (w zł)	kwota podwyżek	% wykonanie umowy		
Oddział Chorób Wewnętrznych z Pododdziałem Gastroenterologicznym, Reumatologicznym i Chorób Metabolicznych - Żary	4 180 929,00	4 180 929,00	4 593 029,12 zł	509 896,49 zł	110%	70,26	wystarczająca
Oddział Kardiologiczny - Żary	11 036 117,22 zł	8 021 402,22	8 337 224,15 zł	490 070,13 zł	76%	71,68	wystarczająca
Oddział Ortopedii i Traumatologii Narządu Ruchu z Pododdziałem Chirurgii Ogólnej - Żary	11 140 044,17 zł	7 752 358,17	8 258 675,30 zł	503 551,28 zł	74%	58,78	wystarczająca
Oddział Otolaryngologiczny z Pododdziałem Okulistycznym - Żary	5 552 318,50 zł	3 643 705,50	3 808 736,54 zł	291 243,66 zł	69%	35,41	wystarczająca
Oddział Dermatologiczny - Żary	2 571 209,67 zł	2 145 843,67	2 306 596,83 zł	378 763,40 zł	90%	78,82	wystarczająca
Oddział Psychiatryczny z Pododdziałem Leczenia Zaburzeń Nerwicowych i Stresu Bojowego - Żary	2 883 805,57 zł	247 536,52	2 672 449,25 zł	470 533,16 zł	93%	97,50	wystarczająca
Oddział Anestezjologii i Intensywnej Terapii - Żary	4 481 168,55 zł	4 481 168,55	3 935 929,17 zł	806 655,45 zł	88%	89,21	wystarczająca
Oddział Neurologiczny - Żary	4 804 182,35 zł	4 804 182,35	5 187 093,16 zł	531 509,59 zł	108%	69,24	wystarczająca
Szpitalny Oddział Ratunkowy	4 356 942,92 zł	ryczałt	4 352 604,92 zł	384 546,45 zł	100%		niska
Oddział Chirurgii Ogólnej z Pododdziałem Chirurgii Onkologicznej i Urologii - Żagań	7 038 675,30 zł	5 480 905,30	5 759 135,54 zł	718 167,07 zł	82%	62,82	wystarczająca

Oddział Położniczo-Ginekologiczny - Żagań	3 412 729,50 zł	2 396 481,50	2 485 967,21 zł	462 867,86 zł	73%	46,86	niska
Oddział Noworodkowy - Żagań	691 923,00 zł	519 442,60	519 442,60 zł	300 494,46 zł	75%	45,34	niska
Oddział Pulmonologii z Pododdziałem Chorób Wewnętrznych - Żagań	5 960 438,86 zł	5 767 907,86	5 686 100,72 zł	766 353,79 zł	95%	100,00	wystarczająca
Izba Przyjęć	1 055 407,76 zł	ryczałt	1 075 067,76 zł	340 578,71 zł	102%		niska
Ratownictwo Medyczne	1 413 816,60 zł	ryczałt	1 413 816,60 zł	0,00 zł	100%		niska
Podsumowanie	70 579 708,97 zł	49 441 863,24 zł	60 391 868,87 zł	6 955 231,50 zł	86%	x	x

Tabela nr 5 - wyniki finansowe ośrodków powstawania kosztów w 2019 r.(w zł)

Nazwa komórki organizacyjnej	Przychody ogółem	Koszty ogółem	Wynik
Oddział Chorób Wewnętrznych	5 130 800,57	5 172 838,11	-42 037,54
Oddział Kardiologiczny	4 732 549,24	5 374 701,75	-642 152,51
Oddział Chirurgii urazowo-ortopedycznej	8 816 058,82	10 182 108,91	-1 366 050,09
Oddział Otolaryngologiczny	2 886 131,69	2 441 133,19	444 998,50
Oddział Dermatologiczny	2 686 542,23	2 797 289,65	-110 747,42
Oddział Psychiatryczny	3 149 876,50	4 838 182,19	-1 688 305,69
Oddział Intensywnej Opieki Medycznej	4 748 085,16	5 112 413,20	-364 328,04
Oddział Neurologiczny	5 727 586,48	5 812 250,98	-84 664,50
Oddział Okulistyczny	1 214 525,51	1 848 971,37	-634 445,86
Zespół Ratownictwa S	2 876 381,92	3 623 747,53	-747 365,61
Zespół Ratownictwa P	8 895 286,08	6 879 797,48	2 015 488,60
Oddział Chirurgiczny z Pododdziałem Urologicznym	6 513 759,61	8 082 803,98	-1 569 044,37
Oddział Położniczo-Ginekologiczny	2 960 557,07	4 399 247,08	-1 438 690,01
Oddział Noworodkowy	819 937,06	1 781 524,10	-961 587,04
Oddział Pulmonologiczny	6 453 151,51	6 965 608,82	-512 457,31
Ambulatorium	1 500 051,40	1 333 490,22	166 561,18
Poradnia Chirurgiczna	299 708,29	311 951,38	-12 243,09
Poradnia dermatologiczna	233 184,69	268 978,81	-35 794,12
Poradnia Neurologiczna + EEG	400 563,48	305 141,73	95 421,75
Poradnia Ortopedyczna	619 139,08	635 473,75	-16 334,67
Poradnia Okulistyczna	636 814,33	625 399,67	11 414,66
Poradnia Zdrowia Psychicznego	351 583,01	354 708,51	-3 125,50
Poradnia Laryngologiczna	564 657,56	360 126,58	204 530,98
Poradnia Kardiologiczna + Holterowska	799 754,20	654 500,20	145 254,00
Poradnia Pulmonologiczna	168 939,52	250 578,53	-81 639,01
Poradnia Urologiczna	372 234,44	342 584,66	29 649,78
Poradnia Chorób Wewnętrznych	73 175,27	43 871,02	29 304,25
Poradnia Endokrynologiczna	640 174,28	678 924,48	-38 750,20
Poradnia Diabetologiczna	234 982,16	342 761,64	-107 779,48
Poradnia Gastrologiczna	50 123,31	69 326,80	-19 203,49
Poradnia Reumatologiczna	12 813,81	48 448,55	-35 634,74
Poradnia Stomatologiczna	160 079,21	222 008,37	-61 929,16
Pracownia Hemodynamiki	4 126 272,42	3 972 657,98	153 614,44
Poradnie pozostałe, Medycyna Pracy	292 069,13	427 376,85	-135 307,72

Poradnia .Ginekologiczna Świętoszów	31 135,25	64 806,04	-33 670,79
Ambulatorium Świętoszów	153 376,80	99 865,13	53 511,67
Poradnia Chirurgiczna Żagań	356 968,22	500 712,75	-143 744,53
Poradnia Ginekologiczna Żagań	369 915,88	343 913,73	26 002,15
Poradnia Kardiologiczna Żagań	285 091,61	266 081,08	19 010,53
Poradnia Gastrologiczna Żagań	70 615,17	130 479,49	-59 864,32
Poradnia Pulmonologiczna Żagań	189 230,95	307 623,11	-118 392,16
Poradnia Chirurgii Onkologicznej Żagań	47 889,75	67 605,82	-19 716,07
Poradnia Neurologiczna Żagań	195 503,85	176 764,59	18 739,26
Poradnia Ortopedyczna Żagań	157 721,85	192 699,63	-34 977,78
Poradnia Zdrowia Psychicznego Żagań	102 154,48	99 342,48	2 812,00
Poradnia Laryngologiczna Żagań	180 846,74	200 719,32	-19 872,58
Poradnia Urologiczna Żagań	754 096,60	792 935,27	-38 838,67
Poradnia Endokrynologiczna Żagań	77 114,43	137 245,87	-60 131,44
Poradnia Diabetologiczna Żagań	132 550,15	231 991,34	-99 441,19
Poradnia Alergologiczna Żagań	436 562,94	461 222,62	-24 659,68
Poradnia Dermatologiczna - Żagań	187 782,16	184 088,71	3 693,45
POZ Osiecznica i Parowa	855 514,72	924 391,32	-68 876,60
POZ Świętoszów	474 005,33	484 677,52	-10 672,19
Powiat Żagański Koroner	46 090,00	13 745,57	32 344,43
POZ Żary	2 267 541,30	2 224 600,59	42 940,71
Nocna i świąteczna POZ	1 549 730,88	1 326 077,80	223 653,08

Tabela nr 6 - baza łóżkowa (w dniu 31 grudnia)

Lp.	Komórka organizacyjna	Liczba łóżek					adres
		2018	2019	Plan na 2020 r.	Plan na 2021 r.	Plan na 2022 r.	
1	Oddział Chorób Wewnętrznych z Pododdziałem Gastroenterologicznym, Reumatologicznym i Chorób Metabolicznych - Żary	30	28	28	28	28	ul. Domańskiego 2 68-200 Żary
2	Oddział Kardiologiczny - Żary	17	21	21	21	21	ul. Domańskiego 2 68-200 Żary
3	Oddział Ortopedii i Traumatologii Narządu Ruchu z Pododdziałem Chirurgii Ogólnej - Żary	28	23	23	23	23	ul. Domańskiego 2 68-200 Żary
4	Oddział Otolaryngologiczny z Pododdziałem Okulistycznym - Żary	22	20	20	20	20	ul. Domańskiego 2 68-200 Żary
5	Oddział Dermatologiczny - Żary	19	19	19	19	19	ul. Domańskiego 2 68-200 Żary
6	Oddział Psychiatryczny z Pododdziałem Leczenia Zaburzeń Nerwicowych i Stresu Bojowego - Żary	45	43	43	43	43	ul. Domańskiego 2 68-200 Żary
7	Oddział Anestezjologii i Intensywnej Terapii - Żary	7	7	7	7	7	ul. Domańskiego 2 68-200 Żary
8	Oddział Neurologiczny - Żary	30	28	28	28	28	ul. Domańskiego 2 68-200 Żary
9	Szpitalny Oddział Ratunkowy - Żary	8	8	8	8	8	ul. Domańskiego 2 68-200 Żary

10	Oddział Chirurgii Ogólnej z Pododdziałem Chirurgii Onkologicznej i Urologii - Żagań	30	28	28	28	28	ul. Żelazna 1a 68-100 Żagań
11	Oddział Położniczo-Ginekologiczny - Żagań	28	20	0	0	0	ul. Żelazna 1a 68-100 Żagań
12	Oddział Noworodkowy - Żagań	4	6	0	0	0	ul. Żelazna 1a 68-100 Żagań
13	Oddział Pulmonologii z Pododdziałem Chorób Wewnętrznych - Żagań	38	38	38	38	38	ul. Żelazna 1a 68-100 Żagań
Ogółem		306	289	263	263	263	

2.3 Lecznictwo ambulatoryjne.

Tabela nr 7 -informacje dotyczące leczenia ambulatoryjnego – dane za 2019 r.

Nazwa poradni	Przychody		Koszty ogółem	Wynik finansowy	Liczba porad
	ogółem	w tym wartość kontraktu z NFZ			
Poradnia Chirurgii Ogólnej - Żary	299 708,29	261 328,29	311 951,38	-12 243,09	3 243
Poradnia Chirurgii Urazowo-Ortopedycznej - Żary	619 139,08	505 520,48	635 473,75	-16 334,67	7 522
Poradnia Dermatologiczna - Żary	233 184,69	174 482,69	268 978,81	-35 794,12	2 685
Poradnia Diabetologiczna - Żary	234 982,16	234 404,52	342 761,64	-107 779,48	3 693
Poradnia Endokrynologiczna - Żary	640 174,28	639 624,28	678 924,48	-38 750,20	5 645
Poradnia Gastroenterologiczna - Żary	50 123,31	49 145,31	69 326,80	-19 203,49	513
Poradnia Kardiologiczna - Żary	799 754,20	597 535,50	654 500,20	145 254,00	6 647
Poradnia Laryngologiczna - Żary	564 657,56	290 265,56	360 126,58	204 530,98	4 850
Poradnia Neurologiczna - Żary	400 563,48	211 018,48	305 141,73	95 421,75	2 546
Poradnia Okulistyczna - Żary	636 814,33	368 343,13	625 399,67	11 414,66	2 515

Poradnia Pulmonologiczna - Żary	168 939,52	166 065,33	250 578,53	-81 639,01	2 278
Poradnia Reumatologiczna - Żary	12 813,81	12 181,81	48 448,55	-35 634,74	192
Poradnia Urologiczna - Żary	372 234,44	371 119,44	342 584,66	29 649,78	4 579
Poradnia Zdrowia Psychicznego - Żary	351 583,01	206 591,42	354 708,51	-3 125,50	3 825
Poradnia Stomatologiczna	160 079,21	97 383,21	222 008,37	-61 929,16	740
Pracownia Endoskopii - Żary	200 162,32	317 484,00	301 055,46	-100 893,14	1 205
Zakład Medycyny Nuklearnej	1 229 922,66	1 101 503,66	1 300 999,15	-71 076,49	3 464
Tomografia	1 380 888,18	1 078 145,06	3 118 111,00	-1 737 222,82	2 016
Poradnia Lekarza POZ Żary - Dzienna	2 267 541,30	2 250 473,63	2 224 600,59	42 940,71	25 509
Poradnia Alergologiczna - Żagań	436 562,94	436 562,94	461 222,62	-24 659,68	7 456
Poradnia Chirurgii Ogólnej - Żagań	356 968,22	353 672,22	500 712,75	-143 744,53	7 122
Poradnia Chirurgii Onkologicznej - Żagań	47 889,75	47 889,75	67 605,82	-19 716,07	555
Poradnia Chirurgii Urazowo-Ortopedycznej - Żagań	157 721,85	157 617,85	192 699,63	-34 977,78	2 139
Poradnia Dermatologiczna - Żagań	187 782,16	187 782,16	184 088,71	3 693,45	2 303
Poradnia Diabetologiczna - Żagań	132 550,15	132 550,15	231 991,34	-99 441,19	2 521
Poradnia Endokrynologiczna - Żagań	77 114,43	77 114,43	137 245,87	-60 131,44	425
Poradnia Gastroenterologiczna - Żagań	70 615,17	70 615,17	130 479,49	-59 864,32	955
Poradnia Ginekologiczno-Położnicza - Żagań	369 915,88	358 915,08	343 913,73	26 002,15	4 653
Poradnia Gruźlicy i Chorób Płuc - Żagań	189 230,95	189 230,95	307 623,11	-118 392,16	2 290

Poradnia Kardiologiczna - Żagań	285 091,61	284 831,61	266 081,08	19 010,53	3 103
Poradnia Laryngologiczna - Żagań	180 846,74	180 846,74	200 719,32	-19 872,58	2 198
Poradnia Neurologiczna - Żagań	195 503,85	195 503,85	176 764,59	18 739,26	1 846
Poradnia Urologiczna - Żagań	754 096,60	753 760,60	792 935,27	-38 838,67	5 887
Poradnia Zdrowia Psychicznego - Żagań	102 154,48	102 084,48	99 342,48	2 812,00	1 828
Pracownia Endoskopii - Żagań	200 162,32	200 162,32	301 055,46	-100 893,14	386
Poradnia (gabinet) nocnej i świątecznej opieki zdrowotnej - Żagań	1 500 051,40	1 490 961,40	1 333 490,22	166 561,18	11 879
Poradnia Ginekologiczna - Świątoszów	31 135,25	31 135,25	64 806,04	-33 670,79	581
Poradnia Lekarza POZ - Świątoszów	474 005,33	1 316 164,05	484 677,52	-10 672,19	6 070
Poradnia Położnej Środowiskowej - Świątoszów					
Poradnia Pielęgniarki POZ - Świątoszów					
Poradnia (gabinet) nocnej i świątecznej opieki zdrowotnej - Lubsko	497 247,40	496 457,40	641 259,09	-144 011,69	4 490

Ocena funkcjonowania poradni
Szpital posiada zbyt niski kontrakt z NFZ i w związku z tym potencjał nie jest w pełni wykorzystany.

2.3 Lecznictwo dzienne.

Ocena funkcjonowania oddziałów dziennych
Nie dotyczy

2.4 Blok operacyjny.

105. Kresowy Szpital Wojskowy z Przychodnią SP ZOZ ma siedzibę główną w Żarach i tutaj utrzymuje 2 bloki operacyjne. Jeden blok z dwoma salami operacyjnymi znajduje się w budynku nr 5 przy oddziale ortopedycznym a drugi z jedną salą operacyjną w budynku nr 6 przy oddziale laryngologicznym z pododdziałem okulistycznym. Szpital posiada także filię w Żaganiu i tam także utrzymuje jeden centralny blok operacyjny z dwoma salami operacyjnymi dla oddziałów chirurgicznego z pododdziałem urologicznym i oddziału ginekologiczno-położniczego.

Ocena funkcjonowania bloku operacyjnego

Obecne bloki operacyjne gwarantują ciągłość realizacji zabiegów jednak koszty ich utrzymania są bardzo wysokie. Centralizacja wszystkich bloków pozwoliłaby wykorzystać centralny blok operacyjny w 100%. W związku z powyższym Szpital podjął się rozbudowy budynku nr 5 wraz z dobudową dwóch sal operacyjnych do bloku operacyjnego przy oddziale ortopedycznym. Tam będzie przeniesiony oddział chirurgiczny z pododdziałem urologicznym. Szpital planuje zlikwidować oddział ginekologiczno-położniczy i noworodkowy w Żaganiu a w jego miejsce przenieść oddział zachowawczy (np. dermatologiczny).

3. Plany dotyczące rozszerzenia lub ograniczenia działalności medycznej w latach 2020– 2022

105. Kresowy Szpital Wojskowy z Przychodnią SP ZOZ planuje dokończyć rozbudowę budynku nr 5 o dodatkowe sale operacyjne tworząc centralny blok operacyjny i wyposażić go w niezbędną aparaturę medyczną i wyposażenie takie jak łóżka, meble, materiały. Centralizacja bloku operacyjnego zmniejszyłaby koszty związane z utrzymaniem obecnie 3 bloków operacyjnych oraz spowodowałaby lepsze rozwiązanie logistyczne dotyczące rozmieszczenia i wykorzystania personelu medycznego. Obecnie ta inwestycja jest priorytetowa.

4. Inwestycje oraz istotne remonty planowane do realizacji w 2020 r. i w latach kolejnych.

Tabela nr 8- planowane inwestycje w latach 2020 -2022.

Nazwa zadania	Wartość kosztorysowa	Planowane źródła finansowania	Planowany okres realizacji (od-do)	Uzasadnienie
Przebudowa budynku nr 5 o oddział chirurgii ogólnej – etap II	5 875 800,00 zł	MON 5 446 100,00 zł, środki własne 429 700,00 zł	I -XII 2020r.	Aneks nr 1A/68/PIB/2020 z dnia 04.05.2020r. Do umowy nr 3300016772/126/30/PIB/2020 z dnia 02.04.2020r.
Budowa hydroforni wraz ze stacją uzdatniania wody (projekt)	90 000,00 zł	Środki z dotacji JST lub MON	VI-XII 2020r.	Podstawowe źródło zasilania w wodę z własnego ujęcia

Przebudowa budynku nr 6 na potrzeby Oddziału Rehabilitacji wraz z dostosowaniem do wymogów p.poż. - etap I	7 250 000,00 zł	MON i środki własne	I-XII 2022r.	Przystosowanie szpitali do wymogów Ministra Zdrowia
Termomodernizacja budynku nr 23(Poliklinika) poprzez wymianę stolarki okiennej i wykonanie nowej elewacji	550 000,00 zł	MON i środki własne	I-XII 2021r.	Przystosowanie szpitali do wymogów Ministra Zdrowia

Tabela nr 9 – planowane istotne remonty w latach 2020 - 2022.

Nazwa zadania	Wartość kosztorysowa	Planowane źródła finansowania	Planowany okres realizacji (od-do)	Uzasadnienie
Parking przy budynku nr 5A	30 000,00 zł	środki własne	IX-X 2020r.	Rozbudowa infrastruktury zakończonej inwestycji
Remont stacji uzdatniania wody	32 000,00 zł	Środki własne	IV -VII 2021r.	Konieczność poprawienia jakości wody kotłowej

5. Analiza sytuacji ekonomiczno-finansowej.

5.1 Informacja o istotnych zdarzeniach, które mają wpływ na sytuację ekonomiczno-finansową samodzielnego publicznego zakładu opieki zdrowotnej

105. Kresowy Szpital Wojskowy z Przychodnią SP ZOZ jest specjalistyczną wieloprofilową jednostką dysponującą oddziałami szpitalnymi, specjalistycznymi poradniami lekarskimi, szeroką bazą diagnostyczną oraz gabinetami lekarzy podstawowej opieki zdrowotnej.

Szpital ma swoją siedzibę w Żarach przy ul. Domańskiego 2. Struktura pawilonowa Szpitala składa się z odrębnych budynków, które stanowią własność Ministerstwa Obrony Narodowej. Natomiast żagańska filia Szpitala jest zlokalizowana w Żaganiu przy ul. Żelaznej 1a, gdzie właścicielem budynków jest Żagańskie Starostwo Powiatowe. Placówka na podstawie umowy dzierżawy wynajmuje budynek. Szpital posiada także budynki w Świętoszowie i Osiecznicy należące do Gminy Osiecznica. W ramach umowy użyczenia świadczy usługi Podstawowej Opieki Zdrowotnej. Od kwietnia 2019 roku Szpital rozszerzył swoją działalność o Ratownictwo Medyczne na cały Powiat Żarski i przejął Podstawową Opiekę Zdrowotną nocną i świąteczną w Lubsku.

W skali Powiatu konkurencją dla 105. Kresowego Szpitala Wojskowego w Żarach jest N ZOZ „Szpital na Wyspie”, który w swojej strukturze posiada dublujące się oddziały i poradnie specjalistyczne. Biorąc pod uwagę ilość wykonanych procedur przejmujemy nam stale pacjentki oddziałów ginekologiczno –położniczego i noworodkowego.

Konkurencją w mieście stają się prywatne praktyki lekarskie takie jak Centrum Medyczne Eskulap czy Łużyckie Centrum Medyczne. Szpital w poprzednich latach poprzez konkurencję z Firmą Eskulap musiał bardzo obniżyć kontrakt z 43 Wojskowym Oddziałem Gospodarczym na świadczenie usług profilaktycznych (badania specjalistyczne, medycynę pracy i na misje pokojowe) dla żołnierzy. Miało to wpływ na spadek kondycji finansowej Szpitala.

Analizując całe województwo konkurencją dla Szpitala stanowią najbliższe szpitale:

- SP ZOZ Szpital Wojewódzki w Zielonej Górze
- SP ZOZ Wojewódzki Szpital w Nowej Soli
- SP ZOZ w Sulechowie

W związku z faktem, że Szpital ma strukturę pawilonową i położony jest w centrum miasta, w obrębie strefy zabytkowej, nakłady na remonty i budowa nowych obiektów stanowi podwyższony koszt finansowy i uzyskanie dodatkowej opinii konserwatora zabytków. Szpital w ciągu ostatnich lat wykonał duże inwestycje związane z wymianą pokryć dachowych w budynkach, elewacją i modernizacją budynku nr 5. Większość tych prac była możliwa dzięki uzyskanej dotacji z organu tworzącego MON oraz poprzez remonty Starostwa Powiatowego w Żaganiu. Stan techniczny niektórych budynków wymaga remontów wewnątrz, natomiast dużych nakładów wymaga wewnętrzna infrastruktura szpitala tj.: drogi, skwery, parkingi. Szpital także zaczął od 2016 r. rozbudowę budynku nr 5 z centralnym blokiem operacyjnym. W 2020 r. zostanie zakończony ostatni etap rozbudowy wynoszący ponad 7 mln zł.

Szpital z roku na rok planuje i kupuje zarówno drobny sprzęt jak i wysokospecjalistyczny, drogi sprzęt medyczny. Niestety wymagania NFZ w tym zakresie są bardzo wysokie i Szpital zmuszony jest wymieniać szybko zużywający się sprzęt na nowy. W ślad za tym idą wysokie koszty przeglądów, konserwacji i legalizacji. Z roku na rok także zmieniają się standardy udzielanych świadczeń medycznych i od dłuższego czasu drobny sprzęt wielorazowego użytku zostaje sukcesywnie zamieniany na sprzęt jednorazowego użytku. Także poprzez wysoki standard procedur epidemiologicznych od kilku lat można zaobserwować duży wzrost zużycia materiałów jednorazowych.

Coraz większym problemem Szpitala w ciągu ostatnich dwóch lat jest brak kadry zarówno lekarskiej jak i pielęgniarskiej. Braki te spowodowane są rynkiem pracy w Polsce. System zdrowia działa wyłącznie dlatego, że pracują lekarze emeryci i rezydenci. Brakuje już lekarzy prawie wszystkich specjalności. Jako kraj jesteśmy na szarym końcu w Unii Europejskiej przeliczając ilość lekarzy na 1000 mieszkańców. Szpital bardzo odczuł wypływ pielęgniarek ze względu na bliskie sąsiedztwo Niemiec. Pielęgniarki ze względu na niskie zarobki zaczęły wyjeżdżać za granicę kraju. Obecnie średni wiek pielęgniarki to ok 54 lata z tendencją wzrostową. Żeby spełnić wymogi NFZ w przyszłości Szpital albo będzie musiał zmniejszać stan łóżek na oddziałach albo je zlikwidować. Dużym wyzwaniem jest utrzymanie ciągłości wykonywania usług w POZ i SOR, gdzie nie ma chętarnej kadry lekarskiej do pełnienia dyżurów a sytuacja ta pogarsza się z każdym rokiem.

Trwająca pandemia wirusa COVID-19 od marca 2020 roku sprawiła, że Szpital może nie być w stanie wypracować ilościowo kontraktu z NFZ i innymi podmiotami a co za tym idzie nie utrzyma wcześniejszych przychodów. Brak jest pewności co do formy dalszego finansowania i wielkości kontraktu z NFZ co przy zadłużeniu i konieczności ponoszenia kosztów obsługi długu jakimi są odsetki, koszty od transakcji handlowych, opłaty sądowe budzi niepokój o możliwość pogłębiania się problemów finansowych i organizacyjnych.

5.2 Sprawozdania finansowe za 2019 r.

5.2.1 Rachunek zysków i strat (wariant porównawczy) za 2019 r. – przedstawiono w załączniku nr 5

5.2.2 Bilans na dzień 31.12.2019 r.– przedstawiono w załączniku nr 6

5.2.3 Rachunek przepływów pieniężnych na dzień 31.12.2019 r. - .– przedstawiono w załączniku nr 7

5.3 Wskaźniki ekonomiczno – finansowe.

1) Wskaźniki zyskowności.

WSKAŹNIK	FORMUŁA	Wartość	Ocena
wskaźnik zyskowności netto (%)	$\frac{\text{Wynik netto} \times 100\%}{\text{Przychody netto ze sprzedaży produktów} + \text{przychody netto ze sprzedaży towarów i materiałów} + \text{pozostałe przychody operacyjne} + \text{przychody finansowe}}$	-4,22%	0
wskaźnik zyskowności działalności operacyjnej (%)	$\frac{\text{Wynik z działalności operacyjnej} \times 100\%}{\text{Przychody netto ze sprzedaży produktów} + \text{przychody netto ze sprzedaży towarów i materiałów} + \text{pozostałe przychody operacyjne}}$	-3,41%	0
wskaźnik zyskowności aktywów (%)	$\frac{\text{Wynik netto} \times 100\%}{\text{średni stan aktywów,}}$ gdzie średni stan aktywów to suma aktywów razem na koniec poprzedniego roku obrotowego i aktywów razem na koniec bieżącego roku obrotowego podzielona przez 2	-7,53%	0

Interpretacja wyników

Ocena wskaźnika zyskowności wyniosła 0 punktów na maksymalnie możliwych do uzyskania 15 punktów, co spowodowane jest coroczną stratą finansową.

Na koniec 2019 roku Szpital niepokrytą stratę z lat ubiegłych w wysokości -23.864.627,77 zł, natomiast strata netto wyniosła -4.498.432,23 zł. Wynik w stosunku do wcześniejszego roku pogorszył się 213.904,55 zł.

2) Wskaźniki płynności.

WSKAŹNIK	FORMUŁA	Wartość	Ocena
wskaźnik bieżącej płynności	$\frac{\text{Aktywa obrotowe – należności krótkoterminowe z tytułu dostaw i usług, o okresie spłaty powyżej 12 miesięcy} – \text{krótkoterminowe rozliczenia międzyokresowe (czynne)}}{\text{Zobowiązania krótkoterminowe – zobowiązania z tytułu dostaw i usług, o okresie wymagalności powyżej 12 miesięcy} + \text{rezerwy na zobowiązania krótkoterminowe}}$	0,32	0

wskaźnik szybkiej płynności	Aktywa obrotowe – należności krótkoterminowe z tytułu dostaw i usług, o okresie spłaty powyżej 12 miesięcy – krótkoterminowe rozliczenia międzyokresowe (czynne) - zapasy	0,26	0
	Zobowiązania krótkoterminowe – zobowiązania z tytułu dostaw i usług, o okresie wymagalności powyżej 12 miesięcy + rezerwy na zobowiązania krótkoterminowe		

Interpretacja wyników

Ocena wskaźnika płynności także wyniosła 0 punktów na maksymalnie możliwych do uzyskania 25 punktów. Spowodowane jest to brakiem płynności finansowej i dużym opóźnieniem w zapłacie zobowiązań.

3) Wskaźniki efektywności.

WSKAŹNIK	FORMUŁA	Wartość	Ocena
Wskaźnik rotacji należności (w dniach)	Średni stan należności z tytułu dostaw i usług x liczba dni w okresie (365)	26,61	3
	$\frac{\text{Przychody netto ze sprzedaży produktów + przychody netto ze sprzedaży towarów i materiałów}}{\text{gdzie średni stan należności z tytułu dostaw i usług to suma tych należności na koniec poprzedniego roku obrotowego i na koniec bieżącego roku obrotowego podzielona przez 2}}$		
wskaźnik rotacji zobowiązań (w dniach)	Średni stan zobowiązań z tytułu dostaw i usług x liczba dni w okresie (365)	67,08	4
	$\frac{\text{Przychody netto ze sprzedaży produktów + przychody netto ze sprzedaży towarów i materiałów,}}{\text{gdzie średni stan zobowiązań z tytułu dostaw i usług to suma tych zobowiązań na koniec poprzedniego roku obrotowego i na koniec bieżącego roku obrotowego podzielona przez 2}}$		

Interpretacja wyników

Wskaźnik rotacji należności w dniach uzyskał 3 punkty na maksymalnie 3 punkty. Wskaźnik ten informuje o cyklu oczekiwania Szpitala na zapłatę należności za swoją sprzedaż. Zapłata za wystawione faktury z umów z NFZ wynosi poniżej 34 dni. Jest to bardzo dobra sytuacja jeżeli chodzi o wskaźnik natomiast wartość umów z NFZ nie pokrywa kosztów zobowiązań, szczególnie wynagrodzeń z tytułu pracy lekarzy, pielęgniarek, ratowników, diagnostów, rehabilitantów i innych grup pracowniczych. Sytuacja ta związana jest z brakiem pracowników w całej Polsce i dużym popytem na nich.

Wskaźnik rotacji zobowiązań w dniach określa ile przeciętnie dni upływa w Szpitalu od momentu powstania zobowiązania do momentu ich spłaty. Szpital uzyskał w 2019 r. jeszcze 4 punkty na maksymalnie 7 co oznacza, że płacił za zobowiązania średnio 69 dni. Jest to jednak duże opóźnienie i firmy niepokoją się o spłatę zobowiązań.

Wartość wskaźnika efektywności wyniosła 7 punktów w stosunku do maksymalnie 10 punktów możliwych do uzyskania.

4) Wskaźniki zadłużenia.

WSKAŹNIK	FORMUŁA	Wartość	Ocena
wskaźnik zadłużenia aktywów (%)	$\frac{\text{(Zobowiązania długoterminowe + zobowiązania krótkoterminowe + rezerwy na zobowiązania)}}{\text{Aktywa razem}} \times 100\%$	54,26%	8
wskaźnik wypłacalności	$\frac{\text{Zobowiązania długoterminowe + zobowiązania krótkoterminowe + rezerwy na zobowiązania}}{\text{Fundusz własny}}$	-5,16	0

Interpretacja wyników

Wskaźnik zadłużenia aktywów w 2019 r wyniósł 8 punktów na maksymalnie 10 punktów możliwych do uzyskania. Wskaźnik ten obrazuje jakie ryzyko ponosi kredytodawca udzielając kredytu na zobowiązania. Im wyższy wskaźnik tym ryzyko wyższe.

Wskaźnik wypłacalności w Szpitalu wyniósł 0 punktów na 10 maksymalnych do uzyskania. Informuje on o tym, że Szpital ma problemy z płynnością finansową i większość funduszy pochłaniają zobowiązania i rezerwy na nie.

Podsumowanie wyników oceny sytuacji ekonomiczno – finansowej.

	Wskaźnik	Uzyskane oceny za 2019 r.	Maksymalna ocena do osiągnięcia
Wskaźniki zyskowności	Wskaźnik zyskowności netto	0	5
	Wskaźnik zyskowności działalności operacyjnej	0	5
	Wskaźnik zyskowności aktywów	0	5
	Razem	0	15
Wskaźniki płynności	Wskaźniki bieżącej płynności	0	12
	Wskaźnik szybkiej płynności	0	13
	Razem	0	25
Wskaźnik efektywności	Wskaźnik rotacji należności	3	3
	Wskaźnik rotacji zobowiązań	4	7
	Razem	7	10
Wskaźniki zadłużenia	Wskaźnik zadłużenia aktywów	8	10
	Wskaźnik wypłacalności	0	10
	Razem	8	20

Łączna wartość punktów	15	70
------------------------	----	----

Podsumowanie: Szpital uzyskał 15 punktów na maksymalnie 70 punktów do uzyskania.

6. Analiza SWOT – wstęp do prognozy na lata 2020-2022.

Mocne strony	Kierunek działania	Ocena wpływu na sytuację ekonomiczno-finansową*
Wysokospecjalistyczna kadra medyczna szpitala	Utrzymanie stanu obecnego	3
Posiadane doświadczenie oraz wiedza lecznicza, certyfikat ISO	Utrzymanie stanu obecnego	3
Zespół oddziałów szpitalnych i poradni o szerokim zakresie specjalizacji	Utrzymanie stanu obecnego	3
Rozbudowana baza diagnostyczna	Dalszy rozwój	3
Jedyna Pracownia Bakteriologii w rejonie	Utrzymanie stanu obecnego	2
Wysoki kontrakt z NFZ	Dalszy wzrost kontraktu	3
Jedyny oddział dermatologiczny w województwie lubuskim	Utrzymanie stanu obecnego	3
Jedyny Zakład Medycyny Nuklearnej w rejonie	Utrzymanie stanu obecnego	3
Posiada SOR z całodobowym lądowiskiem	Utrzymanie stanu obecnego	1
Posiada Pracownię Hemodynamiki	Utrzymanie stanu obecnego	3
Wysokospecjalistyczny Oddział Ortopedyczny	Utrzymanie stanu obecnego	3
Kontrakt na ratownictwo medyczne na terenie dwóch powiatów	Utrzymanie stanu obecnego	3

*3 – duży wpływ, 2 – średni wpływ, 1-mały wpływ, 0-brak wpływu

Słabe strony	Kierunek działania	Ocena wpływu na sytuację ekonomiczno-finansową*
Brak kadry medycznej i starzejący się personel medyczny	Pozyskanie personelu i rotacja personelu w celu zmniejszenia nadgodzin	3
Lokalizacja w systemie pawilonowym w Żarach zwiększający koszty funkcjonowania	Rozbudowa budynku nr 5 i centralizacja bloków operacyjnych w celu minimalizacji kosztów	3
Rozproszenie filii w kilku miejscowościach	Szpital wykonuje usługi w filii w Żaganiu, Osiecznicy i Świętoszowie, do których świadczenia jest zobowiązany	2
Niska wycena świadczeń zdrowotnych	Szpital pozostaje bez wpływu ze względu na monopolizację NFZ	3

Zmieniające się przepisy prawa i brak ustabilizowanej sytuacji na rynku zdrowia w Polsce	Szpital pozostaje bez wpływu na zmiany przepisów w obszarze rynku zdrowia i prawa pracy	3
Niestabilny rynek pracy	Szpital uzależniony jest od zasobów rynku pracy, głównie w grupie pracowników medycznych	2
Duże koszty osobowe i roszczeniowy personel	Znaczny deficyt pracowników medycznych osłabia Szpital i jego fundusze	3

*3 – duży wpływ, 2 – średni wpływ, 1-mały wpływ, 0-brak wpływu

Szanse	Kierunek działania	Ocena wpływu na sytuację ekonomiczno-finansową*
Pozyskanie dotacji z MON i JST na zakup sprzętu i inwestycje	Negocjacje z MON i JST	3
Centralizacja rozproszonych oddziałów zabiegowych w budynku nr 5	Dokończenie inwestycji budynku nr 5	3
Likwidacja nierentownych oddziałów	Likwidacja oddziałów: ginekologii i położnictwa oraz noworodków	3
Rozwój dochodowych procedur	Analiza kontraktu i nacisk na rozwój niektórych procedur	2
Całodobowy centralny blok operacyjny	Po zakończeniu inwestycji w budynku nr 5	3

*3 – duży wpływ, 2 – średni wpływ, 1-mały wpływ, 0-brak wpływu

Zagrożenia	Kierunek działania	Wpływ na sytuację ekonomiczno-finansową*
Pogłębiająca się strata finansowa	Negocjacje z kontrahentami odnośnie naliczonych odsetek, pozyskanie kredytu	3
Brak płynności finansowej	Zmniejszenia zapasów materiałów do minimum	3
Niestabilna sytuacja i niedofinansowanie w ochronie zdrowia	Szpital pozostaje bez wpływu na zagrożenia o wymiarze krajowym	3
Ustawowe zwiększenia kosztów wynagrodzeń i brak przychodów z tego tytułu	Szpital ma wpływu na zmiany ustawowe dotyczące podwyżek, które nie są finansowane z NFZ	2
Rozwój prywatnej konkurencji	Szpital nie ma wpływu na tworzenie się nowych placówek medycznych	1
Wzrost cen materiałów jednorazowych i środków trwałych w wyniku pandemii wirusa COVID-19	Szpital nie ma wpływu na rynek	3

Wzrost usług zewnętrznych jak sprzątanie, pranie i żywienie pacjentów w wyniku pandemii wirusa COVID-19	Szpital nie ma wpływu na to, jakie podmioty przystąpią do przetargów	3
---	--	---

*3 – duży wpływ, 2 – średni wpływ, 1-mały wpływ, 0-brak wpływu

7. Przyjęta strategia działania.

7.1 Cele strategiczne:

Zakończenie działań inwestycyjnych związanych z budynkiem nr 5 i dokonanie zmian organizacyjnych, których wynikiem będzie zmniejszenie kosztów działalności, zwiększenie przychodów, zapewnienie bezpieczeństwa pacjentów oraz jakości świadczenia usług.

Stworzenie do końca 2020 roku na bazie Filii w Żaganii szpitala o charakterze zachowawczym z oddziałami: pulmonologicznym, chorób wewnętrznych, dermatologicznym bez oddziałów zabiegowych, jednocześnie tworząc w siedzibie w Żarach centralny całodobowy blok operacyjny z oddziałami zabiegowymi: chirurgii ogólnej, urologii, ortopedii, laryngologii. Dodatkowo w zespole budynków umieszczenie oddziału intensywnej opieki medycznej, centralnej sterylizatorni i pracowni endoskopowej.

7.2 Cele operacyjne:

- a) rozpoczęcie od września 2020 r. reorganizacji Szpitala poprzez likwidację oddziałów położniczo-ginekologicznego i noworodkowego funkcjonujących w Żagańskiej Filii Szpitala;
- b) zwiększenie i rozwój procedur pulmonologicznych i dermatologicznych w miejsce zlikwidowanych jednostek organizacyjnych;
- c) przeniesienie Oddziału Chirurgii Ogólnej z Pododdziałem Chirurgii Onkologicznej i Pododdziałem Urologicznym z Żagania do nowo wybudowanego obiektu w Żarach,
- d) dalsze świadczenie usług medycznych (na rok 2020 i lata następne) na terenie Powiatu Żagańskiego poprzez kontynuację umowy dzierżawy obiektu szpitala przy ul. Żelaznej 1a w Żaganii z Powiatem Żagańskim.

8. Prognoza sytuacji ekonomiczno-finansowej na lata 2020-2022.

8.1. Opis przyjętych założeń do prognozy sytuacji ekonomiczno-finansowej.

Celem sporządzenia prognozy sytuacji ekonomiczno-finansowej przyjęto następujące założenia ogólne:

W 2020 roku sporządzono rachunek zysków i strat zgodnie z planem finansowym oraz bilans według założonej prognozy oraz wstępnego bilansu na 30.04.2020 roku. Środki trwałe i inwestycje obliczone zostały na podstawie planowanych zakupów oraz dotacji w 2020 r. Przychody z NFZ zostały zaplanowane na podstawie podpisanych umów oraz aneksów. Niestety wybuch pandemii wirusa COVID-19 spowodował zamieszanie i brak możliwości zaplanowania przychodów.

Trwająca pandemia od marca 2020 roku sprawiła, że Szpital został wytypowany przez Wojewodę Lubuskiego do zabezpieczenia pacjentów podejrzanych i chorych na tego wirusa. W związku z powyższym zostały wytypowane do tego zadania oddziały w filii Żagań takie jak: oddział pulmonologiczny z pododdziałem wewnętrznym, oddział chirurgiczny z pododdziałem urologicznym. Oddziały ginekologiczno-położniczy i noworodkowy zostały zawieszony w działaniach do końca września 2020 r. Wstrzymane zostały planowane operacje lub ograniczone zabiegi od 16 marca 2020 roku w większości oddziałów. W poradniach usługi medyczne zostały odwołane lub przesunięta w czasie. Wprowadzone zostały teleporady w pracowniach i poradnia oraz w POZ. W Żarach i w Żaganiu zostały utworzone izolatoria w hotelach, które zostały zabezpieczone przez Szpital w opiekę medyczną, żywność i odbiór odpadów zakaźnych.

W wyniku tych działań i pandemii wirusa wzrosło zużycie a co za tym idzie także cena rynkowa materiałów jednorazowych (rękawic, przyłbic, kombinezonów, fartuchów, butów i ochraniaczy na nie, maseczek i pościeli oraz całej jednorazówki). Wzrosła też wartość sprzętu niezbędnego do ratowania życia pacjentów chorych na wirusa COVID-19 (respiratory, defibrylatory, itp.). Koszty sprzątnięcia, prania i cateringu zewnętrznego oraz utylizacji zwiększyły się dwukrotnie.

W związku z wstrzymaniem planowych zabiegów i operacji oraz ograniczeniem porad Szpital obawia się, że nie będzie w stanie wypracować ilościowo kontraktu z NFZ a co za tym idzie nie utrzyma wcześniejszych przychodów. Także zadłużenie sprawia, że koszty finansowe (odsetki od zobowiązań, koszty od transakcji handlowych i koszty sądowe) wzrastają poprzez brak płatności.

Ponadto w **2020 roku** prócz wyjściowego planu (korekta nr 1) przyjęto następujące założenia w zakresie:

- 1) przychodów ze sprzedaży:
 - ujęto inflację w wysokości 3,7% w 2020 r,
 - odjęto przychody z NFZ oddziałów likwidowanych od października 2020 r.: ginekologiczno-położniczego i noworodkowego
- 2) kosztów działalności podstawowej:
 - ujęto inflację w wysokości 3,7% materiałów i usług w 2020 r ,
 - odjęto od 01.10.2020 r. koszty wynagrodzeń i pochodnych oraz kontraktów pracowników likwidowanych oddziałów oraz o
 - zmniejszono koszty usług obcych (kontrakty lekarzy)
 - ujęto koszty pandemii COVID-19
- 3) pozostałych przychodów operacyjnych:
 - zostały zwiększone o umorzenia z otrzymanych dotacji
 - ujęto darowizny i dotacje dot. COVID-19
- 4) pozostałych kosztów operacyjnych:
 - zwiększone koszty odpraw pracowników
 - ujęto koszty pandemii COVID-19
- 5) przychodów finansowych:
 - wzrosły o inflację 3,7%
- 6) kosztów finansowych:
 - wzrosły o inflację 3,7%
- 7) stanu aktywów:
 - wzrósł w wyniku zakupów środków trwałych i podjętych inwestycji
- 7.1.) w tym należności z tytułu dostaw i usług:
 - wzrosły z tytułu zwiększonych podwyżek dla pracowników medycznych z NFZ

- 8) stanu zobowiązań:
 - zwiększył się w związku ze wzrostem cen wywołanych pandemią wirusa COVID-19.
- 9) rezerw na zobowiązania:
 - wzrost o inflację 3,7%
- 10) funduszu własnego:
 - wzrost nierozliczonej straty z lat ubiegłych.
- 11) rezerw na zobowiązania:
 - zwiększyły się w związku ze wzrostem wynagrodzeń
- 12) funduszu własnego:
 - został zmniejszony przez kolejną stratę.

W 2021 i 2022 roku zarówno przychody jak i koszty zostały zaplanowane przy założeniu inflacji w wysokości 2,8% (2021 r) i 2,4% (2022 r.).

Od 01.01.2021 roku zostały wprowadzone do kosztów Pracownicze Programy Kapitałowe (PPK).

W 2021 r. zostały odjęte z tytułu likwidacji oddziału ginekologiczno-położniczego i noworodkowego koszty wynagrodzeń zwalnianych pracowników i kontrakty lekarskie. W przychodach został pomniejszony kontrakt NFZ.

105. Kresowy Szpital Wojskowy z Przychodnia SP ZOZ planuje w roku 2021 zaciągnąć zobowiązanie z tytułu kredytu lub pożyczki. Na dzień dzisiejszy Szpital nie jest w stanie określić czy banki byłyby zainteresowane udzieleniem kredytu i na jakich warunkach ponieważ Szpital nie posiada płynności finansowej.

W związku z planowanym pozyskaniem zewnętrznego źródła finansowania poniżej zostały przedstawione szczegółowe informacje.

Forma finansowania (kredyt/pożyczka)	Wartość (w tys. zł)	Rok zaciągnięcia	Okres spłaty	Uzasadnienie (w tym cel kredytowania)
Kredyt/pożyczka	2000	2021	2023	Zwiększenie płynności finansowej pozwoli spłacić część zobowiązań wobec zniecierpliwionych kontrahentów

8.1 **Prognozę rachunku zysków i strat (wariant porównawczy) na lata 2020 – 2022**– przedstawiono w załączniku nr 5

8.2 **Dane bilansowe niezbędne do wyliczenia wskaźników na lata 2020-2022**– przedstawiono w załączniku nr 6

8.3 **Analiza wskaźnikowa na lata 2020 – 2022:**

1) Wskaźniki zyskowności.

Wskaźniki zyskowności	WARTOŚĆ WSKAŹNIKA		
	2020 r.	2021 r.	2022r.
wskaźnik zyskowności netto (%)	-6,13%	-5,79%	-5,76%

wskaźnik zyskowności działalności operacyjnej (%)	-4,91%	-4,56%	-4,56%
wskaźnik zyskowności aktywów (%)	-10,53%	-10,10%	-10,49%

Interpretacja wyników

W latach 2020-2022 wskaźnik zyskowności prawdopodobnie wyniesie 0 punktów na maksymalnych 15 punktów. Spowodowane jest to coroczną stratą, która jest niepokryta przez co pogłębia się trudna sytuacja finansowa Szpitala.

2) Wskaźniki płynności.

Wskaźniki płynności	WARTOŚĆ WSKAŹNIKA		
	2020 r.	2021 r.	2022 r.
wskaźnik bieżącej płynności	0,31	0,32	0,32
wskaźnik szybkiej płynności	0,25	0,26	0,26

Interpretacja wyników

Wartość wskaźników płynności w latach 2020-2022 także wyniesie 0 punktów na maksymalnych 25 punktów do otrzymania. Tak jak wyżej jest to spowodowane brakiem płynności finansowej i brakiem zdolności do terminowego regulowania zobowiązań. Niedoszacowanie procedur w NFZ i wdrażanie ustaw podwyżkowych bez wskazania źródeł finansowania sprawia, że Szpitale mają coraz gorsze problemy finansowe. Coraz bardziej oprócz braku środków finansowych można zaobserwować brak kadry lekarskiej i pielęgniarskiej.

3) Wskaźniki efektywności.

Wskaźniki efektywności	WARTOŚĆ WSKAŹNIKA		
	2020 r.	2021 r.	2022 r.
wskaźnik rotacji należności (w dniach)	28,13	30,12	30,06
wskaźnik rotacji zobowiązań (w dniach)	74,61	78,58	73,13

Interpretacja wyników

Wskaźniki efektywności w latach 2020-2022 uzyskały po 7 punktów na maksymalnych 10 punktów. Składają się na nie wskaźnik rotacji należności w dniach- uzyskane 3 punkty związane są z przewagą należności z NFZ, które są szybko płacone.

Drugim wskaźnikiem jest wskaźnik rotacji zobowiązań w dniach, który pokazuje, że Szpital w latach 2020-2022 mieścić się będzie w regulowaniu zobowiązań w podziałce od 61 do

90 dni. Tutaj Szpital otrzymał po 4 punkty na możliwych maksymalnie 7 punktów.

4) Wskaźniki zadłużenia.

Wskaźniki zadłużenia	WARTOŚĆ WSKAŹNIKA		
	2020 r.	2021 r.	2022 r.
wskaźnik zadłużenia aktywów (%)	60,53%	62,79%	61,23%
wskaźnik wypłacalności	-3,03	-1,99	-1,48

Interpretacja wyników

Wskaźnik zadłużenia aktywów w latach 2020-2022 wyniesie 3 punktów na maksymalnie 10 punktów do uzyskania. Mówi on o stopniu finansowania aktywów kapitałami obcymi. W Szpitalu jest to przedział od 60 % do 80%. To więcej niż w roku poprzednim. Natomiast wskaźnik wypłacalności kształtować się będzie na poziomie 0 punktów na maksymalnie 10 punktów możliwych do otrzymania. Świadczy to o tym, że Szpital jest w bardzo trudnej sytuacji finansowej i brak mu płynności finansowej.

W latach 2020-2022 Szpital uzyska 10 punktów na maksymalnie 70 punktów.

9. Podsumowanie

Prognoza wskaźników w oparciu o lata 2020-2022 może ulec zmianie ze względu na szybko zmieniające się przepisy prawa oraz bardzo trudny rynek pracy służby zdrowia w Polsce. Brak pielęgniarek i lekarzy wymusza na Szpitalach zmniejszanie liczby łóżek a także łączenie i likwidację oddziałów. Wynagrodzenia w służbie zdrowia rosną z roku na rok nieproporcjonalnie do przychodów z NFZ. Wymogi związane z zasobami na niektórych oddziałach są nieproporcjonalnie większe do ich wykorzystania. Biurokratyzacja i ciągła informatyzacja Szpitala pochłania duże koszty oraz ogranicza pracowników medycznych, nakładając na nich obowiązek prowadzenia rozbudowanej dokumentacji.

W związku z pandemią wirusa COVID-19 prognozy zarówno przychodów jak i kosztów mogą ulec zmianie. Na dzień sporządzania raportu nie są znane rozliczenia przychodów z NFZ oraz wykonanie *zawieszonych procedur medycznych*. Nie jest wiadome jak rozliczane będą zwiększone koszty materiałów medycznych oraz usług. Szpital w ramach walki z wirusem musiał zabezpieczyć dla chorych i osób objętych kwarantanną Izolatoria w Żarach i w Żaganiu oraz hotele dla medyków. Wstrzymane procedury oraz porady generują koszty bez konkretnych przychodów. Taki stan rzeczy może doprowadzić do jeszcze cięższej sytuacji finansowej Szpitala niż jest obecnie.

W planach ujęte zostały tylko te działania, które można było w miarę rzetelnie oszacować, natomiast działania, których terminy realizacji są nieznanne a kwoty tylko przypuszczalne i na dzień dzisiejszy ciągle się zmieniają nie zostały ujęte.

.....
podpis i pieczęć kierownika zakładu

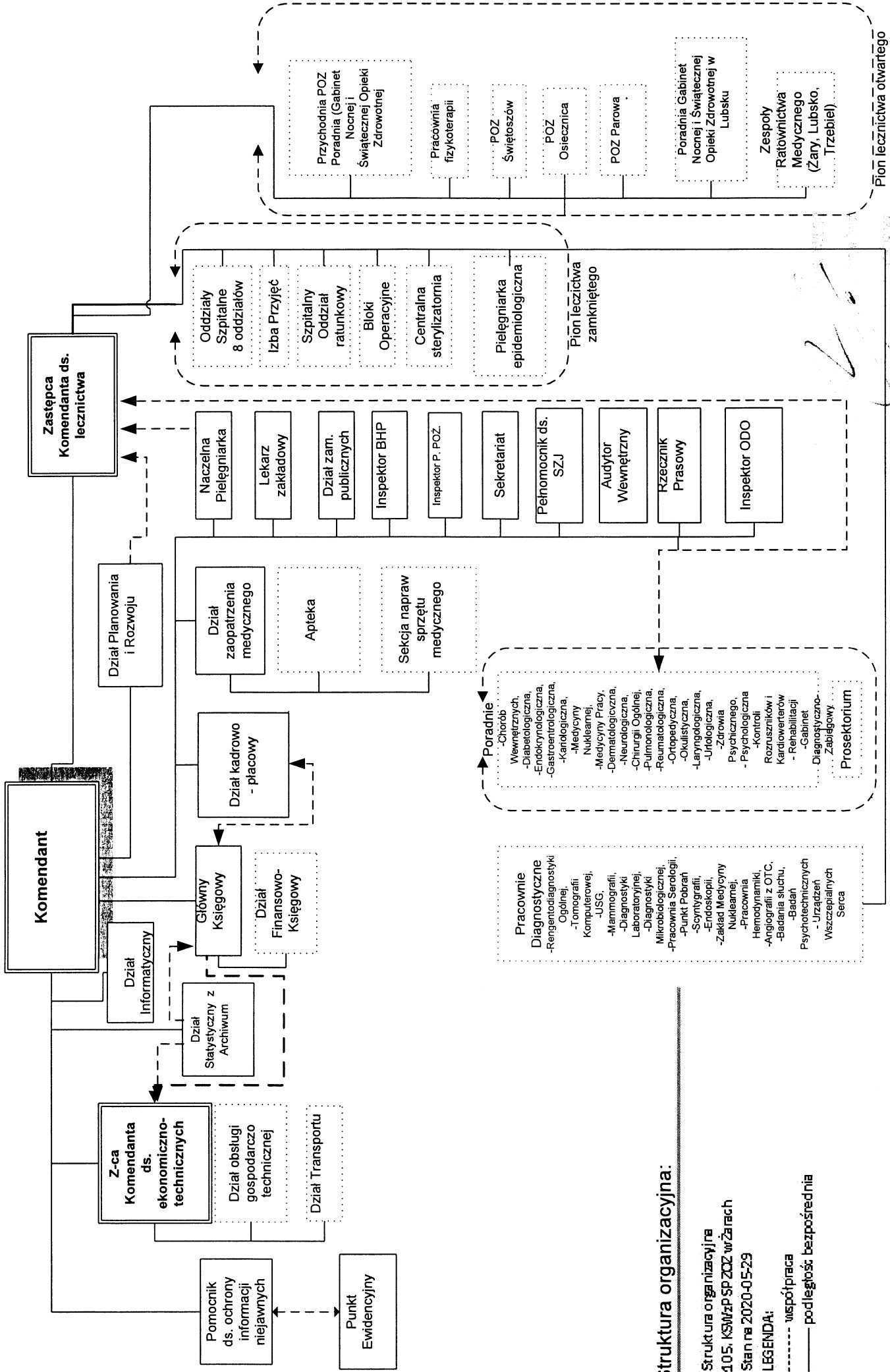
SPIS TABEL I ZAŁĄCZNIKÓW

Spis tabel:

- 1 – Realizacja podstawowych usług pomocniczych w oparciu o outsourcing w 2019 r.
- 2 – Posiadane przez Szpital certyfikaty jakości
- 3 – Analiza stanu zatrudnienia pielęgniarek i położnych w aspekcie nowych wskaźników zatrudnienia i kwalifikacji w realizacji świadczeń gwarantowanych z zakresu leczenia stacjonarnego
- 4 – Podstawowe informacje charakteryzujące leczenie stacjonarne
- 5 – Wyniki finansowe ośrodków powstawania kosztów w 2019 r. (w zł)
- 6 – Baza łóżkowa (w dniu 31 grudnia)
- 7 – Informacje dotyczące leczenia ambulatoryjnego – dane za 2019 r.
- 8 – Planowane inwestycje w latach 2020-2022
- 9 – Planowane istotne remonty w latach 2020-2022

Spis załączników:

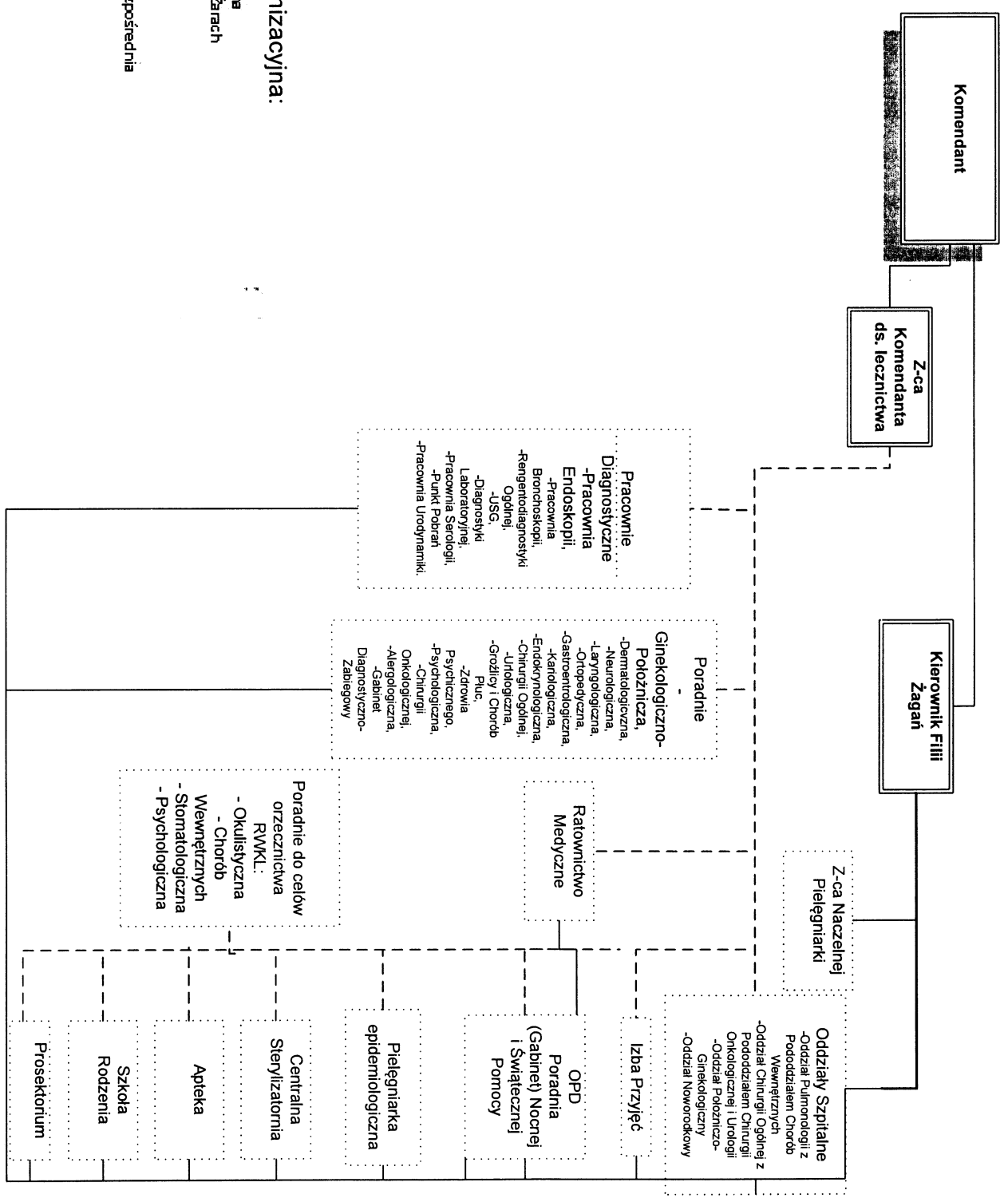
- 1 – Struktura organizacyjna Szpitala w Żarach na dzień 29.05.2020 r.
- 2 – Struktura organizacyjna Szpitala filia w Żaganiu na dzień 29.05.2020 r.
- 3 – Stan oraz struktura zatrudnienia
- 4 – Wartość umów z NFZ na poszczególne rodzaje świadczeń w 2019 r. oraz w 2020 r.
- 5 – Rachunek zysków i strat (wariant porównawczy) za 2019 r i prognoza na lata 2020-2022
- 6 – Bilans na dzień 31.12.2019 r.
- 7 – Rachunek przepływów pieniężnych na dzień 31.12.2019 r.
- 8 – Wskaźniki ekonomiczno-finansowe w 2019 r. i prognoza na lata 2020-2022



Struktura organizacyjna:

-Struktura organizacyjna
105. KSMzP SPZDZ w Żarach
Stan na 2020-05-29

LEGENDA:
----- współpracownik
----- podległość bezpośrednia



Struktura organizacyjna:

Struktura organizacyjna
105. KSM/PP SP ZOZ w Żaganiu
Stain na 2020-05-29

LEGENDA:

----- współpracownicy
----- podległość bezpośrednia

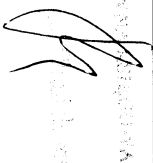
2020.05.29

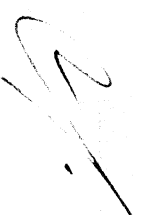
Lp.	Wyszczególnienie	2019				2020				2021				2022			
		Personel wojskowy	Personel cywilny	SUMA		Personel wojskowy	Personel cywilny	SUMA		Personel wojskowy	Personel cywilny	SUMA		Personel wojskowy	Personel cywilny	SUMA	
1	2	3	4	5	6	7	8	9	10	11	12	13	14				
I.	PRACOWNICY MEDYCZNI¹⁾ zatrudnieni na umowę o pracę oraz żołnierze służby czynnej	0,00	402,86	402,86	0,00	408,00	408,00	0,00	408,00	408,00	0,00	408,00	408,00				
1.1	lekarze medycyny		24,50	24,50		24,50	24,50		24,50	24,50		24,50	24,50				
1.2	lekarze dentyści		0,00	0,00		0,00	0,00		0,00	0,00		0,00	0,00				
1.3	lekarze ślązyski		2,00	2,00		2,00	2,00		2,00	2,00		2,00	2,00				
1.4	farmaceuci		2,50	2,50		2,50	2,50		2,50	2,50		2,50	2,50				
1.5	linii z wyższym wykształceniem		18,25	18,25		19,50	19,50		19,50	19,50		19,50	19,50				
	Razem	0,00	47,25	47,25	0,00	48,50	48,50	0,00	48,50	48,50	0,00	48,50	48,50				
1.6	położne		16,50	16,50		8,00	8,00		8,00	8,00		8,00	8,00				
1.7	pielęgniarki		259,60	259,60		267,00	267,00		267,00	267,00		267,00	267,00				
1.8	pielęgniarki ślązyski		0,00	0,00		0,00	0,00		0,00	0,00		0,00	0,00				
	Razem	0,00	276,10	276,10	0,00	275,00	275,00	0,00	275,00	275,00	0,00	275,00	275,00				
1.9	ratownicy medyczni		17,00	17,00		20,00	20,00		20,00	20,00		20,00	20,00				
1.10	średni i pomocniczy personel medyczny, w tym m. in.:		62,50	62,50		64,50	64,50		64,50	64,50		64,50	64,50				
1.10.1	technicy		61,50	61,50		63,50	63,50		63,50	63,50		63,50	63,50				
1.10.2	salowe		0,00	0,00		0,00	0,00		0,00	0,00		0,00	0,00				
1.10.3	sanitariusze		1,00	1,00		1,00	1,00		1,00	1,00		1,00	1,00				
II.	PRACOWNICY NIEMEDYCZNI¹⁾ zatrudnieni na umowę o pracę oraz żołnierze służby czynnej	0,00	154,75	154,75	1,00	156,00	157,00	1,00	156,00	157,00	1,00	156,00	157,00				
OGÓLEM ¹⁾	pracownicy zatrudnieni na umowę o pracę oraz żołnierze służby czynnej	0,00	557,60	557,60	1,00	564,00	565,00	1,00	564,00	565,00	1,00	564,00	565,00				
III.1	PRACOWNICY MEDYCZNI²⁾ zatrudnieni w ramach kontraktów			182,00			200,00			200,00			200,00				
1.1	lekarze medycyny			103,00			116,00			116,00			116,00				
1.2	lekarze dentyści			0,00			0,00			0,00			0,00				
1.3	farmaceuci			0,00			0,00			0,00			0,00				
1.4	linii z wyższym wykształceniem			4,00			5,00			5,00			5,00				
	Razem			107,00			121,00			121,00			121,00				
1.5	położne			0,00			0,00			0,00			0,00				
1.6	pielęgniarki			11,00			14,00			14,00			14,00				
	Razem			11,00			14,00			14,00			14,00				
1.7	ratownicy medyczni			64,00			70,00			70,00			70,00				
1.8	średni i pomocniczy personel medyczny			0,00			0,00			0,00			0,00				
III.2	PRACOWNICY MEDYCZNI²⁾ zatrudnieni na umowę zlecenie			86,00			86,00			86,00			86,00				
2.1	lekarze medycyny			31,00			31,00			31,00			31,00				
2.2	lekarze dentyści			0,00			0,00			0,00			0,00				
2.3	farmaceuci			0,00			0,00			0,00			0,00				
2.4	linii z wyższym wykształceniem			2,00			2,00			2,00			2,00				
	Razem			33,00			33,00			33,00			33,00				
2.5	położne			3,00			3,00			3,00			3,00				
2.6	pielęgniarki			34,00			34,00			34,00			34,00				
	Razem			37,00			37,00			37,00			37,00				
2.7	ratownicy medyczni			14,00			14,00			14,00			14,00				
2.8	średni i pomocniczy personel medyczny			2,00			2,00			2,00			2,00				
III.3	PRACOWNICY MEDYCZNI²⁾ zatrudnieni na podstawie innych umów			0,00			0,00			0,00			0,00				
III.4	PRACOWNICY NIEMEDYCZNI²⁾			22,00			23,00			23,00			23,00				
OGÓLEM ¹⁾	pracownicy zatrudnieni na podstawie innych umów niż umowa o pracę			290,00			309,00			309,00			309,00				

¹⁾ w odniesieniu do pracowników podajemy liczbę zatrudnionych w przeliczeniu na pełne etaty.

²⁾ podajemy liczbę bez przeliczenia na pełne etaty

Sporządziła: Małola Majewska, tel. 68-470-78-56

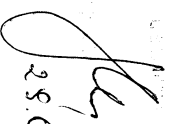
OLGA MAJEWSKA




Wartość umów z NFZ na 2019 r. oraz 2020 r.

Lp.	Rodzaj świadczeń	Wartość umowy w zł		Struktura (w %)		Dynamika 2020/2019
		2019 r.	2020 r.	2019 r.	2020 r.	
1	Podstawowa Opieka Zdrowotna	3 557 120,15	3 645 368,52	4,21	4,32	1,02
2	POZ - Nocna i Świąteczna pomoc medyczna	1 743 440,56	1 973 829,80	2,06	2,34	1,13
3	POZ - Transport Sanitarny	250 554,12	289 545,12	0,30	0,34	1,16
4	Ambulatoryjna Opieka Specjalistyczna, w tym: AOS Iłbuski	475 622,90	381 469,56	0,56	0,45	0,80
	AOS dołnośląski	428 475,98	340 702,32	0,51	0,40	0,80
	AOS dolnośląski	47 146,92	40 767,24	0,06	0,05	0,86
5	Opieka Psychiatryczna i Leczenie Uzależnień	3 454 501,07	3 397 829,61	4,09	4,03	0,98
6	Leczenie Stomatologiczne	97 383,00	0,00	0,12	0,00	0,00
7	Leczenie Szpitalne	2 984 127,00	2 957 979,00	3,53	3,51	0,97
8	Profilaktyczne programy Zdrowotne	47 892,22	46 446,50	0,06	0,06	0,87
9	Leczenie Szpitalne - Terapeutyczne Programy Zdrowotne	250 652,00	218 339,00	0,30	0,26	0,87
10	Podstawowe Szpitalne Zabezpieczenie Świadczeń Opieki Zdrowotnej - Ryczałt	45 082 247,00	44 408 091,00	53,38	52,68	0,99
11	Podstawowe Szpitalne Zabezpieczenie Świadczeń Opieki Zdrowotnej - poza ryczałtem	25 051 244,20	26 974 033,40	29,66	32,00	1,08
12	Ratownictwo Medyczne	1 456 959,00	0,00	1,73	0,00	0,00
	Ogółem	84 451 743,22	84 292 931,51	100,00	100,00	1,00

Sporządziła: Patrycja Brzezek, tel. 68-470-78-80


 28.05.2019 r.


 28.05.2019 r.

Rachunek zysków i strat

Lp.	Wyszczególnienie	2018		2019		Prognoza					Dynamika				
		3	4	5	6	7	8	9	10	11	2019/2018	2020/2019	2021/2020	2022/2021	
1	Przychody netto ze sprzedaży i zrównane z nimi, w tym:	87 020 899,92	100 032 182,04	106 294 955,00	108 408 233,09	111 010 030,69	14,95%	6,26%	1,99%	2,40%					
2	- od jednostek powiązanych														
3	Przychody netto ze sprzedaży produktów	87 480 298,91	100 570 408,36	106 794 955,00	108 922 233,09	111 536 366,69	14,96%	6,19%	1,99%	2,40%					
4	Zmiana stanu produktów (zwiększenie - wartość dodatnia, zmniejszenie - wartość ujemna)	-460 593,99	-538 271,32	-500 000,00	-514 000,00	-526 336,00	16,86%	-7,11%	2,80%	2,40%					
5	Koszty wytworzenia produktów na własne potrzeby jednostki	0,00	0,00	0,00	0,00	0,00									
6	Przychody netto ze sprzedaży towarów i materiałów	1 195,00	45,00												
7	B. Koszty działalności operacyjnej	96 111 059,43	108 710 474,30	116 721 288,47	118 681 448,89	121 529 803,66	-96,23%	-100,00%	1,68%	2,40%					
8	Amortyzacja	6 557 110,88	6 345 488,09	6 754 365,96	6 943 488,20	7 110 131,92	13,11%	7,37%	1,80%	2,40%					
9	Zużycie materiałów i energii	14 956 262,74	15 971 302,08	19 202 129,00	19 739 788,61	20 213 543,54	-7,48%	6,44%	2,80%	2,40%					
10	Usługi obce	31 895 425,88	38 086 243,58	41 527 900,00	42 512 181,20	43 532 473,55	6,79%	20,23%	2,80%	2,40%					
11	Podatki i opłaty, w tym:	279 416,00	285 417,35	320 121,90	329 085,31	336 983,36	19,41%	9,04%	2,37%	2,40%					
12	IV.1 - podatek akcyzowy	0,00	0,00	0,00	0,00	0,00	2,15%	12,16%	2,80%	2,40%					
13	V Wynagrodzenia	34 776 464,57	39 883 194,07	40 390 995,18	40 539 795,18	41 512 750,26	14,68%	1,27%	0,37%	2,40%					
14	VI Ubezpieczenia społeczne i inne świadczenia, w tym:	6 761 871,78	7 499 481,96	7 850 170,93	7 922 587,93	8 112 730,04	10,91%	4,68%	0,92%	2,40%					
15	VI.1 - emerytalne	2 941 220,29	3 281 317,67	5 917 148,00	5 916 596,00	6 058 594,30	11,56%	80,33%	-0,01%	2,40%					
16	VII Pozostałe koszty rodzajowe	584 547,58	639 347,17	675 605,50	694 522,45	711 190,99	9,37%	5,67%	2,80%	2,40%					
17	VIII Wartość sprzedanych towarów i materiałów	0,00	0,00	0,00	0,00	0,00									
18	C. Zysk (strata) ze sprzedaży (A-B)	-9 090 199,51	-8 678 392,26	-10 426 333,46	-10 273 215,80	-10 519 772,98	-4,53%	20,14%	-1,47%	2,40%					
19	D. Pozostałe przychody operacyjne	6 531 479,56	5 964 378,57	6 331 781,50	6 570 751,38	6 728 449,42	-8,68%	7,17%	2,80%	2,40%					
20	Zysk z tytułu rozchodu niefinansowych aktywów trwałych	0,00	0,00	0,00	0,00	0,00									
21	II Dotacje	3 078 629,00	2 972 003,50	3 311 000,00	3 403 708,00	3 485 396,99	-3,46%	11,41%	2,80%	2,40%					
22	III Aktualizacja wartości aktywów niefinansowych	73 950,68	56 197,13	40 000,00	41 120,00	42 106,88	-24,01%	-28,82%	2,80%	2,40%					
23	IV Inne przychody operacyjne	3 378 899,88	2 936 177,94	3 040 781,50	3 125 923,38	3 200 945,54	-13,10%	3,66%	2,80%	2,40%					
24	E. Pozostałe koszty operacyjne	1 184 626,24	917 590,08	1 520 242,00	1 562 808,78	1 600 316,19	-22,54%	65,68%	2,80%	2,40%					
25	I Strata z tytułu rozchodu niefinansowych aktywów trwałych	77 541,22	0,00	0,00	0,00	0,00	-100,00%								
26	II Aktualizacja wartości aktywów niefinansowych	324 622,90	550 894,11	311 100,00	319 810,80	327 486,26	69,70%	-43,53%	2,80%	2,40%					
27	III Inne koszty operacyjne	782 462,12	366 695,97	1 209 142,00	1 242 997,98	1 272 829,93	-53,14%	229,14%	2,80%	2,40%					
28	F. Zysk (strata) z działalności operacyjnej (C+D-E)	-3 743 346,19	-3 631 603,77	-5 554 793,96	-5 265 273,19	-5 391 639,75	-2,99%	52,86%	-5,21%	2,40%					
29	G. Przychody finansowe	83 963,65	15 322,02	15 555,00	15 990,54	16 374,31	-81,75%	1,52%	2,80%	2,40%					
30	I Dywidendy i udziały w zyskach, w tym:	0,00	0,00												
31	a) od jednostek powiązanych, w tym:	0,00	0,00												
32	- w których jednostka posiada zaangażowanie w kapitale	0,00	0,00												
33	b) od jednostek pozostałych, w tym:	0,00	0,00												
34	- w których jednostka posiada zaangażowanie w kapitale	0,00	0,00												
35	II Odsetki, w tym:	83 963,65	15 322,02	15 555,00	15 990,54	16 374,31	-81,75%	1,52%	2,80%	2,40%					
36	- od jednostek powiązanych	0,00	0,00												
37	III Zysk z tytułu rozchodu aktywów finansowych, w tym:	0,00	0,00												
38	- w jednostkach powiązanych	0,00	0,00												
39	IV Aktualizacja wartości aktywów finansowych	0,00	0,00												
40	V Inne	0,00	0,00												
41	H. Koszty finansowe	610 322,14	882 260,48	1 399 950,00	1 439 148,60	1 439 148,60	44,55%	58,68%	2,80%	0,00%					
42	I Odsetki, w tym:	610 119,93	882 205,64	1 399 950,00	1 439 148,60	1 439 148,60	44,60%	58,69%	2,80%	0,00%					

Lp.	Wyszczególnienie	P. oza					Dynamika				
		2018	2019	2020	2021	2022	2019/ 2018	2020/ 2019	2021/ 2020	2022/ 2021	
43	- od jednostek powiązanych	0,00	0,00								
44	Strata z tytułu rozchodu aktywów finansowych, w tym:	0,00	0,00								
45	- w jednostkach powiązanych	0,00	0,00								
46	III Aktualizacja wartości aktywów finansowych	0,00	0,00								
47	IV Inne	202,21	44,84	0,00							
48	I. Zysk (strata) brutto (F+G+H)	-4 289 704,68	-4 498 432,23	-6 939 188,96	-6 688 431,25	-6 814 414,03	-77,83%	-100,00%	-3,61%	1,88%	
49	J. Podatek dochodowy	14 823,00	0,00	1 154,00	1 196,59	1 225,31	-100,00%		2,80%	2,40%	
50	K. Pozostałe obowiązkowe zmniejszenia zysku	0,00	0,00								
51	L. Zysk (strata) netto (I-J+K)	-4 284 527,68	-4 498 432,23	-6 940 352,96	-6 689 527,84	-6 815 639,34	4,99%	54,28%	-3,61%	1,88%	
52	Razem przychody	93 636 343,13	106 011 882,63	112 702 291,50	114 994 975,02	117 754 854,42	13,22%	6,31%	2,03%	2,40%	
53	Razem koszty	97 920 870,81	110 510 314,86	119 642 644,47	121 684 602,86	124 570 493,76	12,86%	8,26%	1,71%	2,37%	
54	Wynik netto	-4 284 527,68	-4 498 432,23	-6 940 352,96	-6 689 527,84	-6 815 639,34	4,99%	54,28%	-3,61%	1,88%	

Sporządziła: Lucyna Chmielewska, tel 68-470-78-80

imię i nazwisko

nr telefonu

GŁÓWNY KASZYGOWY

pieczęć
Data: 28.05.2010

KOMENDANT / DYREKTOR

pieczęć
Data: 28.05.2010

Bilans

Lp	Wyczerpanie	2018			2019			Prognoza			Dynamika		
		3	4	5	6	7	8	9	10	11			
1	A	46 872 957,18	54 027 886,21	56 802 143,86	53 212 739,03	54 244 860,36	15,26%	5,13%	-6,32%	1,94%			
2	I	109 142,99	109 833,96	97 019,96	99 736,52	102 130,20	-0,28%	-10,86%	2,80%	2,40%			
3	1	0,00	0,00	0,00	0,00	0,00							
4	2	109 142,99	109 833,96	97 019,96	99 736,52	102 130,20							
5	3	0,00	0,00	0,00	0,00	0,00							
6	4	0,00	0,00	0,00	0,00	0,00							
7	II	46 763 814,19	53 919 052,25	56 705 123,90	53 113 002,51	54 142 730,16	15,30%	5,17%	-6,33%	1,94%			
8	1	33 263 994,77	31 492 759,54	28 313 031,19	53 023 002,51	54 052 730,16	-5,32%	-10,10%	87,37%	1,94%			
9	a)	250 534,80	250 534,80	250 534,80	250 534,80	250 534,80	0,00%	0,00%	0,00%	0,00%			
10	b)	27 413 167,68	23 602 540,59	21 714 337,34	46 312 963,85	48 519 210,02	-13,90%	-8,00%	113,86%	4,62%			
11	c)	312 482,52	199 841,79	129 897,16	160 928,01	112 649,61	-36,05%	-35,00%	23,89%	-30,00%			
12	d)	3 524 368,17	3 554 386,48	3 072 772,37	3 052 584,24	2 625 222,45	188,42%	-13,55%	-0,66%	-14,00%			
13	e)	4 056 441,60	3 885 455,88	3 145 489,51	3 186 391,61	2 549 113,29	-4,19%	-19,04%	1,50%	-20,00%			
14	2	13 499 819,42	22 428 292,71	28 392 092,71	90 000,00	90 000,00	66,12%	26,60%	-99,69%	0,00%			
15	3	0,00	0,00	0,00	0,00	0,00							
16	III	0,00	0,00	0,00	0,00	0,00							
17	1.	0,00	0,00	0,00	0,00	0,00							
18	2.	0,00	0,00	0,00	0,00	0,00							
19	3.	0,00	0,00	0,00	0,00	0,00							
20	IV	0,00	0,00	0,00	0,00	0,00							
21	1.	0,00	0,00	0,00	0,00	0,00							
22	2.	0,00	0,00	0,00	0,00	0,00							
23	3.	0,00	0,00	0,00	0,00	0,00							
24	a)	0,00	0,00	0,00	0,00	0,00							
25	b)	0,00	0,00	0,00	0,00	0,00							
26	c)	0,00	0,00	0,00	0,00	0,00							
27	d)	0,00	0,00	0,00	0,00	0,00							
28	e)	0,00	0,00	0,00	0,00	0,00							
29	1.	0,00	0,00	0,00	0,00	0,00							
30	2.	0,00	0,00	0,00	0,00	0,00							
31	3.	0,00	0,00	0,00	0,00	0,00							
32	4.	0,00	0,00	0,00	0,00	0,00							
33	5.	0,00	0,00	0,00	0,00	0,00							
34	6.	0,00	0,00	0,00	0,00	0,00							
35	7.	0,00	0,00	0,00	0,00	0,00							
36	8.	0,00	0,00	0,00	0,00	0,00							
37	9.	0,00	0,00	0,00	0,00	0,00							
38	10.	0,00	0,00	0,00	0,00	0,00							
39	11.	0,00	0,00	0,00	0,00	0,00							
40	V	0,00	0,00	0,00	0,00	0,00							
41	1.	0,00	0,00	0,00	0,00	0,00							
42	2.	0,00	0,00	0,00	0,00	0,00							
43	B	8 988 686,10	9 652 437,35	11 358 989,38	11 138 652,76	11 308 137,22	7,38%	17,68%	-1,94%	1,52%			
44	I	1 775 753,29	1 780 093,57	2 138 775,24	1 950 000,00	1 900 000,00	0,24%	20,15%	-8,83%	-2,56%			
45	1.	1 775 753,29	1 780 093,57	2 138 775,24	1 950 000,00	1 900 000,00	0,24%	20,15%	-8,83%	-2,56%			
46	2.	0,00	0,00	0,00	0,00	0,00							
47	3.	0,00	0,00	0,00	0,00	0,00							
48	4.	0,00	0,00	0,00	0,00	0,00							
49	5.	0,00	0,00	0,00	0,00	0,00							
50	II	7 121 966,30	7 779 118,38	9 122 214,14	9 080 652,76	9 307 737,22	9,23%	17,27%	-0,35%	2,39%			
51	1.	0,00	0,00	0,00	0,00	0,00							
52	a)	0,00	0,00	0,00	0,00	0,00							
53	b)	0,00	0,00	0,00	0,00	0,00							
54	c)	0,00	0,00	0,00	0,00	0,00							
55	d)	0,00	0,00	0,00	0,00	0,00							
56	2.	0,00	0,00	0,00	0,00	0,00							
57	a)	0,00	0,00	0,00	0,00	0,00							
58	b)	0,00	0,00	0,00	0,00	0,00							
59	c)	0,00	0,00	0,00	0,00	0,00							
60	d)	0,00	0,00	0,00	0,00	0,00							
61	3.	7 121 966,30	7 779 118,38	9 122 214,14	9 080 652,76	9 307 737,22	9,23%	17,27%	-0,35%	2,39%			
62	a)	7 104 966,39	7 659 747,59	8 899 579,58	9 076 852,76	9 294 697,22	6,40%	17,72%	-1,99%	2,40%			

Lp.	Wyszczególnienie		2018		2019		2020		Prognoza		Dynamika	
	1	2	3	4	5	6	7	8	9	10	11	
126	a) z tytułu dostaw i usług, o okresie wymagalności:		0,00	0,00	0,00	0,00	0,00	0,00	0,00	0,00	0,00	
127	- do 12 miesięcy		0,00	0,00	0,00	0,00	0,00	0,00	0,00	0,00	0,00	
128	- powyżej 12 miesięcy		0,00	0,00	0,00	0,00	0,00	0,00	0,00	0,00	0,00	
129	b) inne		0,00	0,00	0,00	0,00	0,00	0,00	0,00	0,00	0,00	
130	3. Zobowiązania wobec pozostałych jednostek		26 578 260,66	27 829 890,27	33 496 455,69	31 706 315,06	32 461 136,71	8,80%	20,36%	-5,34%	2,39%	
131	a) kredytowy / pożyczki		1 675 215,95	2 092 316,47	1 525 000,00	944 444,42	1 500 000,00	24,90%	-27,11%	-38,07%	58,82%	
132	b) z tytułu emisji dłużnych papierów wartościowych		0,00	0,00	0,00	0,00	0,00					
133	c) inne zobowiązania finansowe		0,00	0,00	0,00	0,00	0,00					
134	d) z tytułu dostaw i usług, o okresie wymagalności:		0,00	0,00	0,00	0,00	0,00					
135	- do 12 miesięcy		17 359 282,30	19 605 100,73	24 052 594,05	22 848 009,00	21 848 009,00	12,94%	22,69%	-5,01%	-4,38%	
136	- powyżej 12 miesięcy		0,00	0,00	0,00	0,00	0,00					
137	e) zaliczki otrzymane na dostawy i usługi		0,00	0,00	0,00	0,00	0,00					
138	f) zobowiązania wekslowe		0,00	0,00	0,00	0,00	0,00					
139	g) z tytułu podatków, ceł, ubezpieczeń społecznych i zdrowotnych oraz innych tytułów publicznoprawnych		0,00	0,00	0,00	0,00	0,00					
140	h) z tytułu wydatków:		2 972 598,71	2 738 216,95	2 982 209,89	2 882 209,89	3 982 209,89	-7,88%	8,91%	0,00%	33,53%	
141	i) inne		2 860 828,04	3 268 985,03	4 436 651,75	4 586 651,75	4 770 117,82	14,27%	35,72%	3,38%	4,00%	
142	4. Fundusze specjalne		710 345,66	125 271,09	500 000,00	600 000,00	360 800,00	-82,36%	299,13%	-31,00%	4,58%	
143	IV/ Rozliczenia międzyokresowe		25 549,17	78 829,70	770 833,63	458 000,00	458 000,00	208,54%	877,59%	-40,57%	0,00%	
144	1. Ujemna wartość firmy		26 035 290,88	35 821 666,37	40 533 732,18	44 288 939,11	52 589 402,17	37,59%	13,15%	9,22%	18,80%	
145	2. Inne rozliczenia międzyokresowe		0,00	0,00	0,00	0,00	0,00					
146	- długoterminowe		26 035 290,88	35 821 666,37	40 533 732,18	44 288 939,11	52 589 402,17	37,59%	13,15%	9,22%	18,80%	
147	- krótkoterminowe		23 174 788,12	32 749 786,73	35 749 786,73	38 399 786,73	44 727 480,58	41,32%	9,16%	7,41%	16,46%	
148	Pasywa razem		55 861 643,28	63 680 323,56	68 161 133,24	64 351 391,79	65 587 537,15	14,00%	7,04%	-5,59%	1,92%	
149	Aktywa		55 861 643,28	63 680 323,56	68 161 133,24	64 351 391,79	65 587 537,15	14,00%	7,04%	-5,59%	1,92%	
150	Pasywa		55 861 643,28	63 680 323,56	68 161 133,24	64 351 391,79	65 587 537,15	14,00%	7,04%	-5,59%	1,92%	

Sporządziła: Lucyna Chmielewska, tel 68-470-78-80

imię / nazwisko

nr telefonu

GŁÓWNY KASJER

pieczęć

Data: 29.05.2020

KOMENDANT / DYREKTOR

pieczęć

Data: 25.05.2020

05.02.2020


105. Kresowy Szpital Wojskowy z Przychodnią SP ZOZ

RACHUNEK PRZEPŁYWÓW PIENIĘŻNYCH

(metoda pośrednia)

		na dzień	31 grudzień 2019	31 grudzień 2018
1	A. Przepływy środków pieniężnych z działalności operacyjnej			
2	I. Zysk (strata) netto		-4 498 432,23	-4 284 527,68
3	II. Korekty razem		6 214 659,52	7 914 094,83
4	1. Amortyzacja		6 345 488,09	6 857 110,88
5	2. Zyski (straty) z tytułu różnic kursowych			
6	3. Odsetki i udziały w zyskach (dywidendy)			
7	4. Zysk (strata) z działalności inwestycyjnej		0,00	77 541,22
8	5. Zmiana stanu rezerw		540 355,59	508 174,84
9	6. Zmiana stanu zapasów		-4 340,28	-190 770,24
10	7. Zmiana stanu należności		-657 152,08	-63 843,13
11	8. Zmiana stanu zobowiązań krótkoterminowych, z wyjątkiem pożyczek i kredytów		1 887 819,62	3 263 547,95
12	9. Zmiana stanu rozliczeń międzyokresowych		-2 779 761,90	-3 147 988,83
13	10. Inne korekty		882 250,48	610 322,14
14	III. Przepływy pieniężne netto z działalności operacyjnej (I±II)		1 716 227,29	3 629 567,15
15	B. Przepływy środków pieniężnych z działalności inwestycyjnej			
16	I. Wpływy		0,00	0,00
17	1. Zbycie wartości niematerialnych i prawnych oraz rzeczowych aktywów trwałych			
18	2. Zbycie inwestycji w nieruchomości oraz wartości niematerialne i prawne			
19	3. Z aktywów finansowych, w tym:			
20	a) w jednostkach powiązanych			
21	b) w pozostałych jednostkach			
22	- zbycie aktywów finansowych			
23	- dywidendy i udziały w zyskach			
24	- spłata udzielonych pożyczek długoterminowych			
25	- odsetki			
26	- inne wpływy z aktywów finansowych			
27	4. Inne wpływy inwestycyjne			
28	II. Wydatki		13 435 239,12	14 859 333,59
29	1. Nabycie wartości niematerialnych i prawnych oraz rzeczowych aktywów trwałych		13 435 239,12	14 781 792,37
30	2. Inwestycje w nieruchomości oraz wartości niematerialne i prawne			
31	3. Na aktywa finansowe, w tym:			
32	a) w jednostkach powiązanych			
33	b) w pozostałych jednostkach			
34	- nabycie aktywów finansowych			
35	- udzielone pożyczki długoterminowe			
36	4. Inne wydatki inwestycyjne		0,00	77 541,22
37	III. Przepływy pieniężne netto z działalności inwestycyjnej (I-II)		-13 435 239,12	-14 859 333,59
38	C. Przepływy środków pieniężnych z działalności finansowej			
39	I. Wpływy		14 481 853,51	13 759 870,44
40	1. Wpływy netto z wydania udziałów (emisji akcji) i innych instrumentów kapitałowych oraz dopłat do kapitału			
41	2. Kredyty i pożyczki		2 000 000,00	0,00
42	3. Emisja dłużnych papierów wartościowych			
43	4. Inne wpływy finansowe		12 481 853,51	13 759 870,44
44	II. Wydatki		2 779 688,67	2 536 405,77
45	1. Nabycie udziałów (akcji) własnych			
46	2. Dywidendy i inne wypłaty na rzecz właścicieli		0,00	0,00
47	3. Inne, niż wypłaty na rzecz właścicieli, wydatki z tytułu podziału zysku			
48	4. Spłaty kredytów i pożyczek		1 897 438,19	1 926 083,63
49	5. Wykup dłużnych papierów wartościowych			
50	6. Z tytułu innych zobowiązań finansowych			
51	7. Płatności zobowiązań z tytułu umów leasingu finansowego			
52	8. Odsetki		882 250,48	610 322,14
53	9. Inne wydatki finansowe			
54	III. Przepływy pieniężne netto z działalności finansowej (I-II)		11 702 164,84	11 223 464,67
55	D. Przepływy pieniężne netto razem (A.III±B.III±C.III)		-16 846,99	-6 301,77
56	E. Bilansowa zmiana stanu środków pieniężnych, w tym:		-16 846,99	-6 301,77
57	- zmiana stanu środków pieniężnych z tytułu różnic kursowych			
58	F. Środki pieniężne na początek okresu		33 092,01	39 393,78
59	G. Środki pieniężne na koniec okresu (F±D), w tym:		16 245,02	33 092,01
60	- o ograniczonej możliwości dysponowania		220,02	686,22

Sporządziła: Lucyna Chmielewska, tel.68-470-78-80


29.05.2019



Lp.	Wyszczególnienie	Wzrost	Przebieg wartości	Wskaźniki ekonomiczno-finansowe												
				Ocena punktowa	2018	2019	2020	Prognoza 2021	2022	Ocena 2018	2019	2020	2021	2022		
1	Wskaźnik zyskowości	1	2	3	4	5	6	7	8	9	10	11	12	13	14	
1	Wskaźnik zyskowości netto (%)	wynik netto x 100% przychody netto ze sprzedaży produktów + przychody netto ze sprzedaży towarów i materiałów + pozostałe przychody operacyjne	poniżej 0,0 % od 0,0 % do 2,0 % powyżej 2,0 % do 4,0 % powyżej 4,0 %	0	3	4	5	0	0	0	0	0	0	0	0	
2	Wskaźnik zyskowości działalności operacyjnej (%)	wynik z działalności operacyjnej x 100% przychody netto ze sprzedaży produktów + przychody netto ze sprzedaży towarów i materiałów operacyjne	poniżej 0,0 % od 0,0 % do 3,0 % powyżej 3,0 % do 5,0 % powyżej 5,0 %	0	3	4	5	0	0	0	0	0	0	0	0	
3	Wskaźnik zyskowości aktywów (%)	wynik netto x 100% Średni stan aktywów	od 0,0 % do 2,0 % powyżej 2,0 % do 4,0 % powyżej 4,0 %	0	3	4	5	0	0	0	0	0	0	0	0	
4	RAZEM WSKAŹNIKI ZYSKOWOŚCI															
5	Maksymalna ocena pkt. 15															
6	Wskaźnik płynności	2	3	4	5	6	7	8	9	10	11	12	13	14	15	
6	Wskaźnik płynności	aktywa obrotowe - należności krótkoterminowe z tytułu dostaw i usług, o okresie spłaty powyżej 12 miesięcy - krótkoterminowe rozliczenia międzyokresowe (czynne) - zobowiązania krótkoterminowe - zobowiązania z tytułu dostaw i usług, o okresie wymagalności powyżej 12 miesięcy + rezerwy na zobowiązania krótkoterminowe	poniżej 0,6 od 0,60 do 1,00 powyżej 1,00 do 1,50 powyżej 1,5 do 3,00 powyżej 3,00 lub jeżeli zobowiązania krótkoterminowe = 0 zł	0	4	8	12	10	0	0	0	0	0	0	0	
7	Wskaźnik bieżącej płynności	aktywa obrotowe - należności krótkoterminowe z tytułu dostaw i usług, o okresie spłaty powyżej 12 miesięcy - zobowiązania krótkoterminowe - zobowiązania z tytułu dostaw i usług, o okresie wymagalności powyżej 12 miesięcy + rezerwy na zobowiązania krótkoterminowe	poniżej 0,50 od 0,50 do 1,00 powyżej 1,00 do 2,50 powyżej 2,50 lub jeżeli zobowiązania krótkoterminowe = 0 zł	0	8	13	10	0	0	0	0	0	0	0	0	
8	Wskaźnik szybkiej płynności	aktywa obrotowe - należności krótkoterminowe z tytułu dostaw i usług, o okresie spłaty powyżej 12 miesięcy - zobowiązania krótkoterminowe - zobowiązania z tytułu dostaw i usług, o okresie wymagalności powyżej 12 miesięcy + rezerwy na zobowiązania krótkoterminowe	poniżej 0,50 od 0,50 do 1,00 powyżej 1,00 do 2,50 powyżej 2,50 lub jeżeli zobowiązania krótkoterminowe = 0 zł	0	8	13	10	0	0	0	0	0	0	0	0	
9	RAZEM WSKAŹNIKI PŁYNNOŚCI															
9	Maksymalna ocena pkt. 25															
10	Wskaźnik efektywności	3	4	5	6	7	8	9	10	11	12	13	14	15	16	
10	Wskaźnik efektywności	średni stan należności z tytułu dostaw i usług x liczba dni w okresie (365) przychody netto ze sprzedaży produktów + przychody netto ze sprzedaży towarów i materiałów	poniżej 45 dni od 45 dni do 60 dni od 61 dni do 90 dni powyżej 90 dni	3	2	1	0	7	4	0	0	0	0	0	0	
11	Wskaźnik rotacji należności (w dniach)	średni stan należności z tytułu dostaw i usług x liczba dni w okresie (365) przychody netto ze sprzedaży produktów + przychody netto ze sprzedaży towarów i materiałów	poniżej 45 dni od 45 dni do 60 dni od 61 dni do 90 dni powyżej 90 dni	3	2	1	0	7	4	0	0	0	0	0	0	
12	Wskaźnik rotacji zobowiązań (w dniach)	średni stan zobowiązań z tytułu dostaw i usług x liczba dni w okresie (365) przychody netto ze sprzedaży produktów + przychody netto ze sprzedaży towarów i materiałów	od 61 dni do 90 dni powyżej 90 dni	4	0	0	0	7	4	0	0	0	0	0	0	
13	RAZEM WSKAŹNIKI EFEKTYWNOŚCI															
13	Maksymalna ocena pkt. 10															
14	Wskaźnik zadłużenia	4	5	6	7	8	9	10	11	12	13	14	15	16	17	
14	Wskaźnik zadłużenia	(zobowiązania długoterminowe + zobowiązania krótkoterminowe + rezerwy na zobowiązania) x 100% aktywa razem	poniżej 40 % od 40% do 60% powyżej 60% do 80% powyżej 80%	10	8	3	0	10	8	3	0	0	0	0	0	
15	Wskaźnik zadłużenia aktywów (%)	(zobowiązania długoterminowe + zobowiązania krótkoterminowe + rezerwy na zobowiązania) x 100% aktywa razem	od 0,00 do 0,50 od 0,51 do 1,00 od 1,01 do 2,00 od 2,01 do 4,00 powyżej 4,00 lub poniżej 0,00	10	8	3	0	10	8	3	0	0	0	0	0	
16	Wskaźnik wypłacalności	zobowiązania długoterminowe + zobowiązania krótkoterminowe + rezerwy na zobowiązania fundusz własny	od 0,00 do 0,50 od 0,51 do 1,00 od 1,01 do 2,00 od 2,01 do 4,00 powyżej 4,00 lub poniżej 0,00	10	8	3	0	10	8	3	0	0	0	0	0	
17	RAZEM WSKAŹNIKI ZADŁUŻENIA															
17	Maksymalna ocena pkt. 20															
18	SUMA UZYSKANYCH PUNKTÓW OCENY															
18	Maksymalna ocena pkt. 70															

Sporządziła: Lucyna Chmielewska, tel.68-470-78-80

GC OWNIK KSIĘGOWY

KOMENJANT / DYREKTOR

pieczęć podpis
Data: 05.2020

pieczęć podpis
Data: 25.05.2020